

Nr.	Name/Lebensdaten	BZ	MZ	FZ	Werkabbildungen	bez.	Beschreibung / Maße
1	<p><b>Lüncker, Jost</b> (Justus)  Goldschmied  *ca. 1520-30 in Wetzlar als Sohn des Sebastian L.,  Hauptschreiber in Marburg, später Cannonicus in Wetzlar.</p> <p>Lit.: Scheffler, Hessen, Wetzlar 1.</p>						
2	<p><b>Buss, Georg</b>  Goldschmied  Pate 10.6.1576.</p> <p>Lit.: Ev. KB Wetzlar, 1564-1611, Taufen, S. 64, Nr. 1 (Film-Nr. 507).</p>						
3	<p><b>Diepel, Jost</b>  Goldschmied  Eventuell Sohn eines Bruders des Gießeners Goldschmieds  u. Schultheißen Hermann Diepel (siehe Reiner Neuhaus,  Goldschmiede von Gießen, Nr. 1 der Tabelle, in: <b>silber-</b>  <b>kunst-hessen.de</b>),  „noch unbestadt“ Pate 5.6.1583, er: Goldschmied,  ∞11.11.1583 mit Catharin(en), Tochter des Peter Schuler,  Kindstauen: Elisabeth (*25.9.1584, 8.10.1584, Patin war  Elisabeth, Frau des Gießener Schultheiß Hermann Diepel),  Hieronymus (*27.9.1586, 9.10.1587), Joannes (∞30.6.1616  als hinterlassener Sohn).</p> <p>Lit.: Ev. KB Wetzlar, 1564-1611, Heiraten, S. 127, Nr. 385 (Film Nr. 998).-  Ev. KB Wetzlar, 1564-1611, Taufen (Pate), S. 240, Nr. 3 (Film Nr. 1031), S.  242, Nr. 5 (Film Nr. 1147), S. 246, Nr. 7 (Film Nr. 1306).- Ev. KB Wetzlar,  1611-1632, Heiraten, S. 21, Nr. 9 (Film Nr. 564).</p>						
4	<p><b>Ritter, Johann Braun</b>  Goldschmied  *ca. 1560, ∞5.5.1589 mit Margaretha, Tochter des Johann  Wagner (ev.)  Kindstauen: Philips (*7.3.1590, 15.3.1590), Christina  (*8.9.1593, 23.9.1593, Patin 23.8.1612, †25.6.1621, Vater:  Rat u. Schöffe),  Pate 5.6.1587, er: der Goldschmied, 15.9.1588, 24.8.1589,  17.7.1591, er: Goldschmied, 14.12.1595, er: Bijoumeister,  17.10.1596 u 22.3.1607, als Pate 9.8.1618 abwesend,  30.9.1625, er: ältester Schöffe, 24.4.1625, er: Schöffe u.  Rat zusammen mit seiner Frau,  seine Frau Margaretha Patin 10.7.1608, 17.7.1616,</p>						

6.8.1620, 23.1.1623 bei Enkelin Margarethe).  
†19.5.1627 als ältester Schöffe, 67 J. alt

Lit.: Ev. KB Wetzlar, 1564-1611, Taufen, Pate, S. 210, Nr. 11 (Film Nr. 1360), Pate, S. 216, Nr. 5 (Film Nr. 1436), Pate, S. 407, Nr. 5 (Film Nr. 1504), S. 366, Nr. 1 (Film Nr. 1569), Pate, S. 314, Nr. 2 (Film Nr. 1610), S. 419, Nr. 5 (Film Nr. 1748), Patin, S. 426, Nr. 4 (Film Nr. 1825), Pate, S. 393, Nr. 4 (Film Nr. 1872), Pate, S. 348, Nr. 6 (Film Nr. 1904), Pate, S. 447, Nr. 6 (Film-Nr. 2454), S. 463, Nr. 1 (Film Nr. 2583).- Ev. KB Wetzlar, 1564-1611, Heiraten, S. 131, Nr. 441 (Film Nr. 1452).- Ev. KB Wetzlar, 1611-1632, Taufen, Patin, S. 543, Nr. 5 (Film Nr. 162), Patin, S. 613, Nr. 5 (Film Nr. 587), als Pate vorgesehen, aber abwesend, S. 647, Nr. 4 (Film Nr. 944), Patin, S. 672, Nr. 3 (Film Nr. 1176), Patin, S. 689, Nr. 7 (Film Nr. 1535), Pate, S. 731, Nr. 5 (Film Nr. 1948), Paten, S. 726, Nr. 9 (Film Nr. 1995).- Ev. KB Wetzlar, 1611-1632, Tote, S. 11, Nr. 19 (Film Nr. 1465), S. 18, Nr. 24 (Film Nr. 2384).

**Ritter, Philip(p)s**

**Goldschmied**

Pate 5.11.1626, er: ein Goldschmied

Lit.: Ev. KB Wetzlar, 1611-1632, Taufen, Pate, S. 740, Nr. 2 (Film Nr. 2156).

**Eventuell identisch mit**

**Ritter, Philip(p)s**

Schöffe, Ratsverwandter

\*7.3.1590 als Sohn des Johann Braun R. (Nr. 4)

∞6.5.1615 als Sohn des ältesten Bürgermeisters Johann Braun R. mit Ann(a) Brigitta Atzel,

Kinder: Ann Margreth (†1640), Ann Maria (∞1640), Johann Philipp (\*21.1.1626, Pate: Johann Braun Ritter, Schöffe u. Ratsverwandter (Nr. 4), Catharina (\*14.6.1627, Patin 11.5.1643, 24.3.1644), Maria Sabina (get. 15.11.1635, er: Schöffe. Ratsfreund).

Pate 12.5.1628, er: Ratsverwandter, 8.1632, er: Schöffe u. Ratsfreund, 4.11.1632, er: Schöffe u. Ratsverwandter, 10.6.1633, er: wie zuvor, 5.3.1643, 10.12.1643, er: ältester Zeugmeister, 6.8.1648, er: Schöffe u. Ratsverwandter, 28.11.1655 bei seiner Tochter Ann Maria; seine Frau Patin 2.9.1627, 12.1.1643, 23.7.1643, 26.12.1646.

Begr. 6.9.1657 als „secundus scabinus“ (zweiter Ratsherr), Kirchenbauherr, 67 J. alt, 42 J. verheiratet

Lit.: Ev. KB Wetzlar, 1564-1611, Taufen, S. 366, Nr. 1 (Film Nr. 1569).- Ev. KB Wetzlar, 1611-1632, Heiraten, S. 20, Nr. 1 (Film Nr. 412).- Ev. KB Wetzlar, 1611-1632, Taufen, S. 734, Nr. 6 (Film Nr. 2163), S. 748, Nr. 4 (Film Nr. 2317), Patin, S. 749, Nr. 9 (Film Nr. 2336), Pate, S. 756, Nr. 1 (Film Nr. 2425), Pate, S. 791, Nr. 9 (Film Nr. 2958), Pate, S. 792, Nr. 7 (Film Nr. 2968).- Ev. KB Wetzlar, 1633-1670, Taufen, Pate, S. 797, Nr. 7 (Film Nr. 93), S. 811, Nr. 4 (Film Nr. 570), Patin, S. 837, Nr. 3 (Film Nr. 1183), Pate, S. 843, Nr. 1 (Film Nr. 1233), Patin, S. 844, Nr. 2 (Film Nr. 1243), Patin, S. 844, Nr. 10 (Film Nr. 1251), Pate, S. 846, Nr. 2 (Film Nr. 1264), Patin, S. 848, Nr. 8 (Film Nr. 1312), Patin, S. 860, Nr. 6 (Film Nr. 1425), Pate, S. 869, Nr. 3 (Film Nr. 1534), S. 920, Nr. 1, (Film Nr. 2028).- Ev. KB Wetzlar, 1633-1670, Heiraten, S. 66, Nr. 6 (Film Nr. 983).- Ev. KB Wetzlar, 1633-1670, Tote, S. 37, Nr. 2 (Film Nr. 1047), S. 43, Nr. 16 (Film Nr. 2179).

6

**Wagner, Matthias**  
 Goldschmiedemeister, Silberarbeiter, Silberschmied  
 \*ca. 1675 in Augsburg,  
 ∞**I.** 3.1.1708 mit Anna Christiana Doth (luth.) (begr.  
 19.11.1716, 36 J. alt),  
 Kindstauen: Sohn (11.7.1708, Pate Joh. Conrad Verdrieß,  
 Nr. 7), Gottlieb (4.9.1709, begr. 24.11.1709), Anna Maria  
 (9.10.1710, begr. 29.5.1711), Kind (begr. 7.5.1715)  
 ∞**II.** 10.6.1717 mit Anna Maria Bauer,



Kindstauen: Georg Friederich (10.10.1721, Nr. 14),  
 Catharina (\*3.9.1731, ∞18.2.1757, †28.4.1818).  
 Seine Frau Patin 5.6.1750.  
 †30.12.1755 als Goldschmiedemeister, 80 J. alt

Lit.: Ev. KB Wetzlar 1695-1718, Tote, S. 38, Nr. 26 (Film Nr. 2519), S. 44, Nr. 23 (Film Nr. 2721), S. 56, Nr. 11 (Film Nr. 3137), S. 59, Nr. 22 (Film Nr. 3225).- Ev. KB Wetzlar 1695-1718, Heiraten, S. 31, Nr. 2 (Film Nr. 2357), S. 51, Nr. 12 (Film Nr. 3272).- Ev. KB Wetzlar, 1746-1761, Taufen, Pate, S. 37, Nr. 15 (Film Nr. 1196).- Ev. KB Wetzlar, 1746-1761, Heiraten, S. 132, Nr. 9 (Film Nr. 2639).- Scheffler, Hessen, Wetzlar 2.



5 mm



5 mm



**6b Ziborium**  
 KG Wächtersbach, Kk  
 Gelnhausen  
 (Fotos u. Beschreibung: Autor)

um 1710

**Fortsetzung:**

Denn das in den vierziger Jahren des 19. Jahrhunderts von dem Hanauer Goldschmied Hessler äußerst genau zugearbeitete Ziborium zeigt ebenfalls nur noch den Stumpf der ehemals dort abschließenden Figur.

Runder Fuß mit gewölbter Schulter und daran anschließend ein zwischen Profilen mit einem geprägten Zahnband ornamentierter Steigrand auf schmalen profilierten Standring. Der zum Zentrum sich allmählich aufwölbende Fußrücken wird durch ein ziseliertes Zahnband zweistufig gegliedert, wobei seine breite untere Zone mit Zungenbuckeln verziert ist, während die obere glatt belassen bleibt. Sie gibt die kontrastierende Unterlage ab für einen Kranz aus fein durchgearbeiteten Blättern. Einem breiten profilierten Sockel sitzt der Hantel-förmige kannelierte Schaft auf, der begrenzt wird durch kräftige profilierte Scheiben. Sie sind nur auf den vom Schaft abgewandten Seiten mit Blattkränzen belegt. Die Kuppe wird horizontal zweigeteilt durch ein kräftiges Profilband. Den abgerundeten Boden gliedern Zungenbuckel, die abgesetzte untere Kuppazone Rundbuckel. Zwischen symmetrischem äußerst fein graviertem Bandelwerk aus Ranken mit Blüten und Blättern drei Rundmedaillons mit Mädchenköpfen, die die Tugenden SPES, CARITAS und FIDES symbolisieren. Der Stülpedeckel wiederholt – bis auf eine fein gravierte randparallele Ranke mit Blüten und Blättern zusätzlich – exakt die Gliederung der Fußschulter. Der zentrale Abschluss wird hier ungewöhnlicherweise zweistufig zwischen Perlbandern aus einer größeren Scheibe mit Profilrand und einem trommelförmigen Rundpodest gebildet, dessen darauf stehende Abschlussfigur wohl schon lange verloren gegangen sein muss.

H. 20,2 cm, Dm. Fuß / Kelchrand 10,7 / 10,4 cm, 438,7 g

7	<p><b>Verdrieß, Conrad</b>  Gold- u. Silberarbeiter, Silberschmied  Get. 26.2.1676 als Sohn des Johan Eberhard V. und seiner Frau Anna Catharina,  ∞<b>I.</b> mit Anna Barbara Kayser (begr. 24.3.1723, 48 J., 9 M. alt),  Kindstauen: Johann Conrad (6.12.1698, †19.3.1709, er: Silberschmied), Cathrina (1.12.1699, †19.3.1709, er: Silberschmied), Cathrina Elisabetha (13.11.1701, Patin 7.1.1704 ist Mutter: Anna Barbara), Maria Elisabetha (18.9.1704, †7.12.1710, er: Silberschmied), Elisabetha Cathrina (get. 1714, begr. 1.7.1722, er: Gold- u. Silberarbeiter).  Pate 11.7.1708 bei Sohn des Matthias Wagner, Nr. 6.  ∞<b>II.</b> 27.12.1730 als Witwer, Gold- u. Silberarbeiter mit Anna Barbara Zahn, Witwe des Bürgers und Sattlers Christian Schuppert (begr. 7.5.1739, alt).  Kindstauen: Johann Melchior (10.7.1731, Pate war Johann Melchior Verdrieß, Bürger u. Kupferschmied allhier, begr. 11.7.1731 als Sohn des Gold- u. Silberarbeiters Conrad Verdrieß), Maria Sabine (22.2.1735, begr. 25.6.1735).  Pate als Silberschmied 6.5.1749.  †8.5.1759 als Bürger u. Silberschmied, 83 J. alt</p> <p>Lit.: Ev. KB Wetzlar, 1671-1685, Taufen, S. 1048, Nr. 2 (Film Nr. 712).- Ev. KB Wetzlar 1695-1718, Taufen, S. 163, Nr. 6 (Film Nr. 657), S. 180, Nr. 5 (Film Nr. 852), S. 187, Nr. 6 (Pate) (Film Nr. 982), S. 212, Nr. 4, (Film Nr. 1231).- Ev. KB Wetzlar, 1719-1734, Tote, S. 78, Nr. 9 (Film Nr. 628), S. 83, Nr. 1 (Film Nr. 746), S. 136, Nr. 2 (Film Nr. 2313).- Ev. KB Wetzlar, 1719-1734, Heiraten, S. 85, Nr. 16 (Film Nr. 1998).- Ev. KB Wetzlar, 1735-1746, Taufen, S. 804, Nr. 15 (Film Nr. 61).- Ev. KB Wetzlar, 1735-1746, Tote, S. 154, Nr. 14 (Film Nr. 550), S. 165, Nr. 16 (Film Nr. 1303).- Ev. KB Wetzlar, 1746-1761, Taufen, Pate, S. 30, Nr. 21 (Film Nr. 889).- Ev. KB Wetzlar, 1746-1761, Tote, S. 236, Nr. 10 (Film Nr. 3135).- Scheffler, Hessen, Wetzlar 6.</p>									
8	<p><b>Busch, Ludolph</b>  Goldarbeiter  Von Hannover,  ∞17.1.1713 mit Anna Katharina Kissel, Tochter des Metzgers Philipp K. (†24.2.1754 als Witwe des Goldschmieds Ludolph B.)  leistet 30.9.1713 den Bürgereid.</p> <p>NB Vergl in Hannover Behrend Busche (Scheffler, Gs Ns, Nr. 173) sein Vater?</p>									

Lit.: Ev. KB Wetzlar, 1695-1718, Heiraten, S. 41, Nr. 3 (Film Nr. 2859).- Ev. KB Wetzlar, 1746-1761, Tote, S. 215, Nr. 22 (Film Nr. 2100).- Scheffler, Hessen, Wetzlar 3.

**Schüler, Ludwig**

**Silberschmied**

Get. 6.9.1685 als Sohn des Just Philipps Sch. und der Elisabeth Catharina,

∞30.1.1716 mit Johanna Maria Macrander,

**9** Pate 19.3.1750, er: Goldschmied.

†26.3.1763 als Bürger und Silberschmied, 78½ J. alt

Lit.: Ev. KB Wetzlar, 1695-1718, Heiraten, S. 48, Nr. 6 (Film Nr. 3182).- Ev. KB Wetzlar, 1671-1695, Taufen, S. 1148, Nr. 4 (Film Nr. 1939).- Ev. KB Wetzlar, 1746-1761, Taufen, Pate, S. 36, Nr. 5 (Film Nr. 1168).- Ev. KB Wetzlar, 1761-1780, Tote, S. 248, Nr. 31 (Film Nr. 544).

**Artz, Johann Philipp**

**Jubelirer, Goldarbeiter, Goldschmied**

\*ca. 1686 als Sohn des Sattlers Andreas A. zu Frankfurt,

∞11.1.1720 als Jubelirer u. Goldarbeiter mit

Buchhändlertochter Johanna Maria Hausen (Hansen?),

†14.10.1759, 60 J. alt),

leistet 28.9.1720 „von Erfurth“ ? den Bürgereid.

Kindstauen: Maria Christina (26.1.1722, begr. 6.7.1723),

**10** Christoph Abraham (24.6.1726, begr. 6.12.1727, er:

Goldschmied), Paul (\*1728, †25.9.1750 als

Goldschmiedsgeselle, 22 J. alt), Philippina Catharina

(12.2.1734, begr. 13.2.1734), Johann Gottfried




(27.10.1735, begr. 28.10.1735), Susanna (\*1739,

†16.4.1799, ledig, 60 J. alt), Johanna Maria

(†6.10.1739), Christine Elisabeth (1743, †17.4.1744)

†8.10.1745 als Goldschmied, 59 J. alt

Lit.: Ev. KB Wetzlar, 1719-1734, Heiraten, S. 59, Nr. 2 (Film Nr. 225) Ev. KB Wetzlar, 1719-1734, Tote, S. 85, Nr. 3 (Film Nr. 776), S. 109, Nr. 17 (Film Nr. 1488) S. 147, Nr. 10 (Film Nr. 2806).- Ev. KB Wetzlar, 1735-1746, Taufen, S. 844, Nr. 9 (Film Nr. 1466).- Ev. KB Wetzlar, 1735-1746, Tote, S. 152, Nr. 2 (Film Nr. 288), S. 184, Nr. 29 (Film Nr. 3006), S. 186, Nr. 28 (Film Nr. 3347).- Ev. KB Wetzlar, 1746-1761, Tote, S. 226, Nr. 20 (Film Nr. 3193).- Ev. KB Wetzlar, 1798-1831, Tote, S. 136, Nr. 75 (Film Nr. 205), S. 265, Nr. 14 (Bild Nr. 1426).- Scheffler, Hessen, Wetzlar 4.

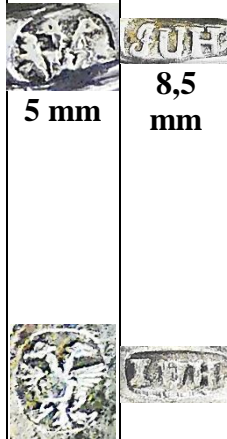
11	<p><b>Wetzel, Johann Erhart</b>  Jubelier  Kinder: Catharina Elisabetha (*30.4.1724, †26.11.1724).  †6.3.1725 als Jubelier</p> <p>Lit.: Ref. KB Wetzlar, 1718-1734, Taufen, S. 11, Nr. 3 (Film Nr. 879).- Ref. KB Wetzlar, 1718-1734, Tote, S. S. 400, Nr. 13 (Film Nr. 1019), S. 401, Nr. 4 (Film Nr. 1092).</p>						
12	<p><b>Brackwehr, Joh. Friedrich</b>  Goldarbeiter  *ca. 1711, von Straßburg, ein „Parthiemann“  (=Vorarbeiter, Sprecher für eine kleinere Gruppe von Bergleuten, die Arbeit nach Gedinge übernommen haben).  †11.4.1791, als Bürger u. Goldarbeiter, ungefähr 80 J. alt</p> <p>Lit.: Ev. KB Wetzlar, 1780-1798, Tote, S. 54, Nr. 13 (Film Nr. 1992).</p>						
13	<p><b>Wagner, Georg Fried(e)rich</b>  Gold- u. Silberschmied  *10.10.1721 als Sohn des Matthäus W., Nr. 6, leistet  8.10.1746 den Bürgereid,  ∞13.10.1746 als Goldschmied mit Catharina Wilhelmine Nodi,  Kindstauen: Ann Marie (*17.1., 18.1.1747), Friedrich Heinrich (*19.11., 21.11.1748), Catharina Elisabeth (*5.12.1750, †8.10.1754), Kind (†29.10.1751, 1 J. alt),  Pate als Gold- und Silberarbeitermeister 8.6.1749,  28.6.1750.  †7.4.1753 als B.[ürger] und Goldschmied, 31 J. alt  Seine Witwe heiratet 27.12.1753 den Johann Ulrich Höltzer, Nr. 15.</p> <p>Lit.: Ev. KB Wetzlar, 1735-1746, Heiraten, S. 113, Nr. 8 (Film Nr. 3420).- Ev. KB Wetzlar, 1735-1746, Tote, S. 442, Nr. 4 (Film Nr. 1979).- Ev. KB Wetzlar, 1746-1761, Taufen, S. 15, Nr. 8 (Film Nr. 297), S. 28, Nr. 6 (Film Nr. 686), Pate, S. 35, Nr. 8 (Film Nr. 904), Pate, S. 37, Nr. 23 (Film Nr. 1209).- Scheffler, Hessen, Wetzlar 7.</p>				<p style="text-align: center;"><b>14a Suppenlöffel</b></p>  <p style="text-align: center;">Privatbesitz Th. H., Jena  (Fotos Th. H., Jena,  Beschreibung: Autor)</p>	<p style="color: red;">um 1750</p> <p>bez.: <b>I.C.V.H.</b></p> 	<p>Eiförmige Laffe, an die mit einer zungenförmigen Verbreiterung der kurze breite Stiel mit Spatel-/ Violon-Griff angelötet ist. Randparallel sind Vorder- und Rückseite des Stiels aufwendig mit einem Fadenmuster verziert.  Die Form des Stielgriffs ist für Hessen gänzlich ungewöhnlich.</p> <p>L. 20,2 cm, 62,43 g</p>
14	<p><b>Hernick (Hörnick), Andreas Gabriel</b>  Goldschmied  *1723 als Sohn des Lebrecht Heinrich H.,  †20.4.1783 als Bürger u. Goldschmied, 60 J. alt</p> <p>Lit.: Ev. KB Wetzlar, 1780-1798, Tote, S. 24, Nr. 23 (Film Nr. 570).</p>						

15

**Höltzer, Johann Ulrich**  
Gold- u. Silberschmied  
\*ca. 1723 in Erfurt [?],  
leistet (ohne Berufsangabe)  
18.12.1753 den Bürgereid,  
∞27.12.1753 als Bürger  
und Silberschmied mit  
Catharine Wilhelmine  
Wagner, Witwe des Georg  
Friederich W., Nr. 13  
(ref.).  
Ist Pate 18.11.1753.  
†8.10.1800 als Bürger,  
Gold- und Silberschmied  
sowie Vorsteher der  
reformierten Gemeinde, 78  
J. alt

Lit.: Ref. KB Wetzlar, 1746-1761,  
Taufen, Pate, S. 104, Nr. 6 (Film Nr.  
1890).- Ref. KB Wetzlar, 1798-  
1831, Tote, S. 517, Nr. 2 (Film Nr.  
479).- Scheffler, Hessen, Wetzlar 8.

**Literatur zu Kelch von 1784:**  
Scheffler, Hessen, Wetzlar, 8, Werk a.



## 16a, b Zwei Kelche



Stadtmuseum Wetzlar,  
Dauerleihgabe der  
Evangelischen KG des  
Wetzlarer Doms,

Inv. Nr. SMW 15/3 u. 15/4  
(Fotos Kelche: Michael Agel,  
Wetzlar, Fotos Marken u.  
Beschreibung: Autor)

**Kelch li.:**  
bez.: **Diesen  
Kelch verehrte  
der Reform.  
Kirche in  
Wetzlar Georg  
Anton Walter  
ältester der  
Kirche ao : 1755**  
(graviert auf  
Fußring)

**Kelch re.:**  
bez.: **Der Kelch  
ist von Guth  
Deter . der  
Reformirte  
Gemein zu  
Wetzlar .  
Gestiftet 1784**  
(graviert auf  
Standring und  
weiter:) **Wieder  
in Dienst  
genommen  
Ostern 1959**

**Kelch li.**  
Zwölfpassiger runder Fuß mit  
gewölbter Schulter auf breitem  
gestuftem Standring. Dabei folgen  
einem breiten Pass, zwei nur halb so  
große in vierfachem Rapport. Die  
linksdrehenden Züge ziehen über den  
Fußrücken und gliedern dann, immer  
noch leicht drehend aber nun bei  
gleicher Breite den zentral steil  
ansteigenden Fußhals. Der Übergang  
zum Schaft wird durch eine breite  
profilierter, wohl zwölfkantige Platte  
vermittelt. Das untere runde  
Schaftstück wird durch einen kleinen  
zwölfkantigen kleinen Nodus  
zweigeteilt. Sechs Band-artige konvexe  
im Wechsel mit sechs eingezogenen  
Pässen strukturieren den  
Balusternodus. Zwischen das ebenfalls  
durch ein kantiges Profil zweigeteilte  
obere Schaftstück und die Glocken- bis  
Becher-förmige Kupa ist zur  
Verstärkung eine kräftige Scheibe  
zwischengeschaltet.

H. 23,8 cm, Dm. Fuß / Kupa 14,5 /  
9,5 cm, 400,5 g

**Kelch re.:**  
Der fast dreißig Jahre später gestiftete,  
ebenfalls von Höltzer gearbeitete  
Kelch unterscheidet sich nur minimal  
in wenigen Details. Der Durchmesser  
des Fußes ist etwas kleiner, seine  
Schulter etwas höher, die Pässe werden  
nicht mehr gedreht den Fußhals  
hinaufgeführt und die eingezogenen  
Züge des Balusternodus sind deutlich  
flacher. Das alles lässt den dem ersten  
Kelch zugearbeiteten Kelch von 1784  
schlanker eleganter erscheinen.

H. 23,7 cm, Dm. Fuß /Kupa 14,8 / 9,5  
cm, 414 g

16

**Wagner, Joh. Jacob**  
 Goldschmied, Silberarbeiter  
 \* wohl als Sohn des Matthäus W. (Nr. 6),  
 ∞20.2.1749 als Bürger u. Goldschmied mit Johanna Maria Vogel (†12.10.1789, 64 J. alt),  
 Kinder: Matthäus (\*26.11.1750, Pate war Matthäus Wagner (Nr. 6), Sohn (\*1766, †24.5.1770), Sohn (\*1768, †24.4.1769), Johann Balthasar (\*ca. 1777 (Nr. 21), Pate 4.7.1769.



4 mm



4,5 mm

Lit.: Ev. KB Wetzlar, 1746-1761, Heiraten, S. 118, Nr. 6 (Film Nr. 811).- Ev. KB Wetzlar, 1746-1761, Taufen, S. 41, Nr. 3 (Film Nr. 1362).- Ev. KB Wetzlar, 1761-1780, Taufen, Pate, S. 180, Nr. 4 (Film Nr. 1599).- Ev. KB Wetzlar, 1761-1780, Tote, S. 268, Nr. 11 (Film Nr. 1665), S. 271, Nr. 3 (Film Nr. 1907).- Ev. KB Wetzlar, 1780-1798, Tote, S. 45, Nr. 6 (Film Nr. 1673).

**6a Abendmahlskanne**  
 Stadtmuseum Wetzlar,  
 Dauerleihgabe der Ev. KG  
 des Wetzlarer Doms, Inv.  
 Nr. SMW 15/1



um 1740/50

(Fotos Kanne: Michael Agel,  
 Wetzlar, Fotos Marken u.  
 Beschreibung: Autor)

**BZ u. MZ:** je 2x li. des  
 Henkels, 1x im Deckel

Runder gestufter Fuß mit hochgewölbter Schulter auf breitem, ebenfalls gestuften Standring. Auf einem Podest in Form eines umgestülpten Napfes der kurze runde eingezogene Schaft. Der birnenförmige glatt belassene Gefäßkörper sitzt für einen guten Halt auf einer schalenförmigen Verstärkung. Der kugelige Kannenbauch geht über in den langen fast zylindrischen Kannenhals, der sich zum profiliert verstärkten Rand aufweitet. Dem gekröpften keilförmigen Ausguss gegenüber der kräftige Ohrenhenkel, der nach unten in einer Volute ausläuft. Scharnierkonsole mit Federbuschdrücker sitzen ihm in Höhe der oberen Verbindung zur Kannenwand auf. Der zentral ansteigende vielfach gestufte Deckel wird bekrönt mit der Figur des Opferlammes. Er deckt auch den keilförmigen Ausguss ab. Ihm und dem Henkelrücken liegen gegossene vegetabile Appliken auf.

H. 36 cm, 1170,8 g

Obwohl sich das originale Futteral erhalten hat, befindet sich die Kanne leider in desolatem Zustand. Siegesfahne und ein Teil des linken Vorderbeins des Lammes gingen verloren. Das Deckelscharnier ist gebrochen. Der Kannenbauch ist unsachgemäß repariert, durch ein Unglück vor längerer Zeit langstreckig gebrochen bei reichlich Substanzverlust, die Vergoldung weggeschwabbelt.

**Literatur:**  
 Scheffler, Hessen, Wetzlar, 2, Werk a.

17

**Wagner, Philipp Heinrich**  
 Silberschmied, Silberarbeiter  
 ∞14.7.1775 als Bürger u. Silberarbeiter mit Anna Marg. Waldschmidt,  
 Kinder: Alexander (\*ca. 1777, †18.5.1857, ledig, an Altersschwäche, 79 J., 6 M., 22 T. alt).

Lit. Ev. KB Wetzlar, 1761-1780, Heiraten, S. 166, Nr.7 (Film Nr. 2620).- Ev. KB Wetzlar, 1856-1874, Tote, Abt. 361, 10, Nr. 37 (Film Aufnahme 103).



18	<p><b>Schubert, Eberhardt</b>  Goldschmied, Gold- u. Silberarbeiter  ∞<b>I.</b> 16.2.1747 als Bürger u. Goldschmied mit Ann-Maria Vorwerck (†3.5.1748, 22 J. alt)  Kind: Joh. Balthasar (*11.2.1748, begr. 12.2.1748).  ∞<b>II.</b> 28.1.1749 als Witwer, Gold- u. Silberarbeiter mit Ann. Cathar. Heintzenberger</p> <p>Lit.: Ev. KB Wetzlar, 1746-1761, Heiraten, S. 114, Nr. 12 (Film Nr. 251), S. 118, Nr. 3 (Film Nr. 807).- Ev. KB Wetzlar, 1746-1761, Tote, S. 198, Nr. 9 (Film Nr. 718), S. 198, Nr. 25 (Film Nr. 747).</p>							
19	<p><b>Schüler, Joh. Georg</b>  Silberschmied  *ca. 1738 wohl als Sohn des Schmiedemeisters Johann Georg Schüler und der Elisabetha Catharina Heyland,  ∞25.11.1762 als Bürger u. Silberschmied mit Jul. Cath. Elis. Volck,  Kinder: Dorothea (*1786, †1.4.1788).</p> <p>Lit.: Ev. KB Wetzlar, 1761-1780, Heiraten, S. 141, Nr. 12 (Film Nr. 226).- Ev. KB Wetzlar, 1780-1798, Tote, S. 41, Nr. 15 (Film Nr. 1451).</p>							
20	<p><b>Isengardt (Isengarth), Philipp Jacob</b>  Silberschmied  *1760 als Bürgerssohn, leistet als Silberschmied 11.3.1785 den Bürgereid,  ∞29.3.1785 als Bürger u. Silberschmied mit Maria Catharina Bähr (†12.2.1830 als Witwe 65 J., 11 M. alt),  Kind: Margaretha Antonette Philippina (†31.10.1814, 4 J., 1 M. alt).  †11.5.1814, 54 Jahre alt</p> <p>Lit.: Ev. KB Wetzlar, 1780-1798, Heiraten, S. 24, Nr. 5 (Film Nr. 851).- Scheffler, Hessen, Wetzlar 9.</p>							
21	<p><b>Wagner, Johann Balthasar</b>  Gold- u. Silberschmied  *als 2. Sohn des Gold- u. Silberschmieds Johann Jacob W. (Nr. 16),  ∞2.2.1801 als Bürger, Gold- u. Silberschmied mit Elisabetha Clara Lind.  Kinder: Johanne Marie Jacobine (*ca. 1804, †24.1.1841 im Kindbett, 37 J., 11 M., 6 T. alt).</p> <p>Lit.: Ev. KB Wetzlar, 1798-1831, Heiraten, S. 95, Nr. 7 (Film Nr. 510).- KB Wetzlar, 1838-1851, Abt. 361, Tote, S. 22, Nr. 5 (Film Aufnahme 221/22).</p>							



**Daum, Fridericus (Friedrich)**

Goldarbeiter

\*ca. 1795 (kath.) als Sohn des Antonius D. aus Koblenz, leistet als Goldarbeiter 14.4.1818 den Bürgereid.

∞26.4.1818 mit Elisabetha Boesson,

Kinder (kath.): Fridericus Antonius (\*9.7.1818), Antonius Fridericus (\*26.8.1821), Flavia Clara Joanna Friderica

(\*22.8.1824), Clara Johanna Friderica (\*1825,

∞24.2.1846), Antonetta Friderica Margaretha (\*26.4.1827),

Friedrich (\*7.8.1829), Fridericus Jacobus (\*3.10.1838).

†5.8.1846, 52 J. alt

Lit.: Kath. KB Wetzlar, 1601-1619, Heiraten, Taufen, Tote, Nr. der digitalen Ordner: 008100504\_003\_M9XX-6KL.- Scheffler, Hessen, Wetzlar 10.



Ø

Daum

13  
mm



5 mm

Ø

Daum

ca 14  
mm



5mm

### 23a Doppelchrismarium

Kath. KG des Wetzlarer  
Doms

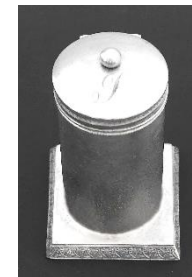
(Fotos u. Beschreibung: Autor)



### 23b Einzelchrismarium

Kath. KG des Wetzlarer  
Doms

(Fotos u. Beschreibung: Autor)



Daum

um 1850

Daum

Das Doppelsalbgefäß steht auf rechteckiger Plinthe mit ausgestellter Zarge, die durch ein Band mit Blattornamenten verstärkt wird. Die zylindrischen Salbcontainer selbst haben eine Perlband-verstärkte Randregion und einen Scharnierklappdeckel, dessen Rand mit einem Wellenband dekoriert ist.

H. 6,3 cm, Dm. Stand 6,8 x 3,9 cm, 117 g

Das einzelne Salbgefäß steht bei sonst völlig gleichem Aufbau auf einer quadratischen Plinthe.

H. 6,3 cm, Dm. 3,6 cm, 57,3 g

Das Chrismarium besteht aus drei einzelnen Gefäßen, das hier aus einem Doppel- und einem Einzelbehälter zur Aufnahme der heiligen Öle besteht, ein Sakrament in der katholischen Kirche. Beide besitzen noch ihre Originalfutterale, in denen sie aufbewahrt werden. Das mit **I** (infirmus = krank, schwach, kraftlos) auf dem Deckel bezeichnete Einzelgefäß enthält das Öl für die Krankensalbung. Das mit **C. S.** bezeichnete enthält das Öl der Katechumenen (nach Taufe, Firmung, Priester- oder Altarweihe), während das mit **Chrisma** gravierte dritte Salbgefäß ein mit wohlriechenden Essenzen angereichertes Öl (in der Regel Olivenöl) enthält.

„Jede Pfarrkirche hat in der Regel ihr eigenes Chrismarium, das sie bei Bedarf aus dem großen Chrismarium in der Kathedrale auffüllt. Der Bischof weicht am Gründonnerstag den Jahresvorrat an Ölen, die im Chrismarium der Kathedrale aufbewahrt werde.

Der geistliche Sinn der Beimischung besteht darin, dass die mit Chrisam Gesalbten, die Christen, den „Wohlgeruch Christi“, nämlich das Evangelium, verbreiten sollen. Das Öl ist Sinnbild für Gesundheit, Freude, Kraft und Glück (vgl. die Psalmverse Ps 45,8 EU; 23,5 EU; 104,15 EU).“ (<https://de.wikipedia.org/wiki/Chrisam>)

23	<p><b>Raab, Heinrich</b>  Goldarbeiter  *ca. 1795 als hiesiger Bürgerssohn, leistet 2.12.1834 den Bürgereid.  ∞ mit Anna Susanne Lederle,  Kinder: Heinrich (*1834, †1.8.1845, 11 J. alt, 4. Kind, 3. Sohn Georg Justus Ludwig (*18.12.1838), Johannes Christian (*21.10.1840), Elisabetha Johanne Franziska (*24.8.1847).  †7.1.1858 als Bürger u. Goldarbeiter an „Wassersucht“, 62. J. 11 M., 13 T. alt</p> <p>Lit.: KB Wetzlar, 1838-1851, Abt. 361, Geborne/Getaufte, S. 13, Nr. 112 (Film Aufnahme 27/28), S. 10, Nr. 88 (Film Aufnahme 143/44), S. 6, Nr. 75 (Film Aufnahme 501).- KB Wetzlar, 1838-1851, Abt. 361, Tote, S. 22, Nr.56 (Film Aufnahme 423).- Ev. KB Wetzlar, 1856-1874, Tote, Abt. 368, 10, Nr. 4 (Film Aufnahme 114).- Scheffler, Hessen, Wetzlar 11.</p>									
24	<p><b>Altz, Johann(es) Carolus (Karl)</b>  Gold- u. Silberarbeiter  *22.12.1816 (kath.) als Sohn des Bürgers u. Kaufmanns Simon A. u. der Christine, geb. Makrander,  ∞6.4.1847 als Bürger u. Goldarbeiter (faber aurarius) mit Elisabeth Seeberger (ev.), Tochter des Wetzlarer Glasers Philipp Christian S.,  Kinder (kath.): Totgeburt einer Tochter (*15.11.1847), Gottfriedus Wilhelmus Carolus (*18.8.1852), Marie Simonia (*23.7.1850), Ernestine Georgine Bertha (*12.2.1860).</p> <p>NB: In einer Anzeige vom 25.11.1862 im Wetzlarer Kreisblatt empfiehlt er als Gold- u. Silberarbeiter seine zum großen Teil selbst verfertigten neuen starken Gold- u. Silberwaren, die im Gegensatz zu Fabrikware nicht mit Kitt ausgefüllt sind (goldene Ohrringe, silberne Kinderringe mit Herzchen bzw. Goldschildchen).</p> <p>Lit.: KB Wetzlar, 1838-1851, Abt. 361, Geborne/Getaufte, S. 9, Nr. 83 (Film Aufnahme 651).- KB Wetzlar, 1852-1874, Geborne/Getaufte, Nr. 16 (Film Aufnahme 252).- Scheffler, Hessen, Wetzlar 12.</p>									

## Literaturverzeichnis

### **famalysearch.org**

**Verkartung der Evangelischen Kirchenbücher Wetzlars**, gefilmt 1989

durch The Genealogical Society of Utah, Salt Lake City, Utah

Ev. KB Wetzlar, 1564-1611, Heiraten, Taufen

Ev. KB Wetzlar, 1611-1632, Heiraten, Taufen, Tote

Ev. KB Wetzlar, 1633-1670, Heiraten, Taufen, Tote

Ev. KB Wetzlar, 1671-1685, Taufen

Ev. KB Wetzlar, 1695-1718, Heiraten, Taufen

Ref. KB Wetzlar, 1718-1734, Taufen, Tote

Ev. KB Wetzlar, 1719-1734, Heiraten, Tote

Ev. KB Wetzlar, 1735-1746, Heiraten, Taufen, Tote

Ev. KB Wetzlar, 1746-1761, Heiraten, Taufen, Tote

Ev. KB Wetzlar, 1761-1780, Heiraten, Taufen, Tote

Ev. KB Wetzlar, 1780-1798, Heiraten, Tote

Ev. KB Wetzlar, 1798-1831, Tote

Ref. KB Wetzlar, 1798-1831, Heiraten, Tote

Ev. KB Wetzlar, 1856-1874, Tote

**Wetzlar, Kirchenbuchduplikat, 1811-1874**, gefilmt

durch The Genealogical Society of Utah, Salt Lake City, Utah

Ev. KB Wetzlar, 1838-1851, Abt. 361, Tote

**Wetzlar, Kath. Kirchenbücher, 1663-1940**, gefilmt 1982

durch The Genealogical Society of Utah, Salt Lake City, Utah

Kath. KB Wetzlar, 1801-1853, Geborne/Getaufte

Kath. KB Wetzlar, 1838-1851, Abt. 361, Geborne/Getaufte, Tote

Kath. KB Wetzlar, 1852-1874, Geborne/Getaufte

Scheffler, Hessen, - Wolfgang Scheffler, Goldschmiede Hessens. Daten, Werke, Zeichen, Berlin-New York 1976.