

Nr.	Name/Lebensdaten	BZ	MZ	FZ	Werkabbildungen	bez.	Beschreibung / Maße
1	Egerer, Hans Goldschmied Wird 1434 Bürger, besitzt ein Haus bei dem Fleischhause. Lit.: Scheffler, Hessen, Fulda, 1.						
2	Rüell (Ruehl), Georg Goldschmied und Gewandschneider Wird 1539 in Frankfurt als Zeuge erw. (Judicialia B 138 f 49; Mittel. Fr. Dr. Berger, Frankfurt).						
3	Nord, Sebastian Goldschmied Wird 1598 beklagt wegen Misshandlung und Tod eines Pferdes (Judicialia P 86, Mitteilung Frau Dr. Berger, Frankfurt). Lit.: Scheffler, Hessen, Fulda, 5a.						
4	Falck, Cyriak (Ciriak) Goldschmied ∞ mit Genoveva, ist 24.12.1587, 10.8.1588, 14.6.1595 u. 22.1.1599 Pate, seine Frau 2.8.1590 u. Jan. 1592 Patin, Lit.: (Frankfurt, Judicialia S. 627 f 940; Mitteilung Fr. Dr. Berger, Frankfurt).- KB KB Fulda, St. Blasius, Taufen 1587-1620, S. 3 (Bild 02-Taufe-0003), S. 6 (Bild 02-Taufe-0005), S. 15 (Bild 02-Taufe-0010), S. 21 (02-Taufe-0013), S 35 (Bild 02-Taufe-0020), S. 50 (Bild 02-Taufe-0027).- Scheffler, Hessen, Fulda, 1b.				urkundlich: zwei Becher (1570er Jahre)		
5	Hopf(f) (Höpf), Philipp Goldschmied, Ratsherr ∞ mit Dorothea, ist Pate am 10./12.8.1588, 29.8.1596, ist 1585, 93 u. 97 Ratsherr (J. Grau). Taufen: Philipp (Philibus), Andreas (30.11.1590, begr.15.3.1631), Jesaias (26.5.1592), Sebastian (14.10.1593, begr. 14.6.1661), Valentin Hans (20.6.1595, er: Goldschmied, begr. 21.2.1641), Dorothea (5.3.1597), Sohn Georg ist 25.11.1602 Pate						

	<p>Tochter Anna heiratet Mai 1598 den Schuldiener Petrus Sammer aus Schlüchtern.</p> <p>Lit.: KB Fulda, St. Blasius, Taufen 1587-1620, S. 7 (Bild 02-Taufe-0005), S. 16 (Bild 02-Taufe-0010), S. 22 (Bild 02-Taufe-0013), S. 29 (Bild 02-Taufe-0017), S. 35 (Bild 02-Taufe-0020), S. 40 (Bild 02-Taufe-0022), S. 42 (Bild 02-Taufe-0023).- KB Fulda, St. Blasius, Tote 1621-1680, S. 2 (Bild 03-Tod-0002), S. 13 (Bild 03-Tote-0007), S. 36 (Bild 03-Tote-0019).- Scheffler, Hessen, Fulda, 2.- KB Fulda, St. Blasius, Trauungen 1587-1620, S. 22 (Bild 03-Heirat-0012).</p>						
6	<p>Ort (sen.), Sebastian Goldschmied, Kupferschmied, Bürgermeister ∞ mit Catharina, Taufen: Volquin (29.12.1587), Balthasar (31.7.1593, er: Kupferschmied), Catharina (12.10.1593, er: Kupferschmied), Valentin (24.12.1595, er: Kupferschmied), 27.11.1591 Pate, 1.8.1615 als Bürgermeister Pate, Maria, Tochter des Goldschmieds Sebastian O. 2.10.1595 u. 22.2.1597 Patin, Tochter Elisabeth 3.8.1602 Patin. Sie heiratet 6.1599 den Pauly Hansen.</p> <p>Lit.: KB Fulda, St. Blasius, Taufen 1587-1620, S. 3 (Bild 02-Taufe-0003), S. 20 (Bild 02-Taufe-0012), S. 28 (Bild 02-Taufe-0016), S. 29 (Bild 02-Taufe-0017), S. 36 (Bild 02-Taufe-0020), S. 37 (Bild 02-Taufe-0021), S. 42 (Bild 02-Taufe-0023), S. 67 (Bild 02-Taufe-0036), S. 133 (Bild 02-Taufe-0068).- KB Fulda, St. Blasius, Trauungen 1587-1620, S. 24 (Bild 03-Heirat-0013)</p>						
7	<p>Grüning, Erhar(dt) Goldschmied ∞ mit Anna 1591 Forderungssache des Kellers zu Brandenstein gegen den Fuldaer Goldschmied Erhart Grüning. Taufen: eine Tochter (2.4.1590), Anna Catharina (12./18.11.1592), Anna Margretha (19.5.1595), Beatrix (8.1.1599), Catharina (27.11.1602). ∞17.11.1597 Tochter Agnes mit Matthis Karpach aus Boppart.</p> <p>Lit.: HSt A M, Best. 90, Fürstäbte, Landeshoheit, Reichs- und Kreissachen, b 1219.- KB Fulda, St. Blasius, Taufen 1587-1620, S. 14 (Bild 02-Taufe-0009), S. 25 (Bild 02-Taufe-0015), S. 35 (Bild 02-Taufe-0020), S. 50 (Bild 02-Taufe-0027), S. 68 (Bild 02-Taufe-0036).- KB Fulda, St. Blasius, Trauungen 1587-1620, S. 20 (Bild 03-Trauung-0011).</p>						

8	<p>Ort, Hanns Goldschmied, Kupferschmied, Oboeschnitzer ∞ mit Margarethe Taufen: Anna (4.9.1591, er: Kupferschmied), Henning (26.4.1588), Catharina (12.10.1593, er: Kupferschmied), Ludwig (9.8.1613, er: Goldschmied), Ludwig Hans (9.8.1613, er: Oboeschnitzer), Daniel Märten (21.1.1626). Er 30.11.1586 als Kupferchmied u. 12.4.1587 Pate, seine Frau 20.8.1588, Sohn Balthasar 3.4.1619 Pate</p> <p>Lit.: KB Fulda, St. Blasius, Taufen 1587-1620, S. 3 (Bild 02-Taufe-003), S. 5 (Bild 02-Taufe-0004), S. 7 (Bild 02-Taufe-0005), S. 19 (Bild 02-Taufe-0012), S. 29 (Bild 02-Taufe-0017), S. 125 (Bild 02-Taufe-0065), S. 153 (Bild 02-Taufe-0079).- KB Fulda, St. Blasius, Taufen 1621-1680, S. 26 (Bild 02-Taufe-0015).- Scheffler, Hessen, Fulda, 8.</p>						
9	<p>Schön (Schönen), Eusebius (Sebald) Goldschmied ∞I. 3.2.1592 mit Margareta Rigidi, Tochter des Magisters Anthonius R. aus Marburg, wird Bürger 26.2.1592 und leistet den Bürgereid. Taufen: Hans (8.12.1592), Petrus (15.12.1593, er: Goldschmied Sebald), Catharina (15.9.1596, begr. 13.3.1632), Hartmann (28.5.1600), ∞II. 12.11.1602 mit Anna Rebecca Bindenwald, Tochter des Hanß B. zu Schlitz. Taufen: Melchior (2.3.1603), Reinhardt Ludwig (14.11.1605, er: Sebalt Schön), Ena (20.2.1608), Elisabeth (2.2.1610), Barbara (8.7.1612), Andreas (27.4.1614, er: Sebeß der Goldschmied), Andreas Jörgen (27.4.1614, er: Sebeß der Goldschmied), Baltzer (25.4.1616), Maria (14.2.1619).</p> <p>Lit.: KB Fulda, St. Blasius, Taufen 1587-1620, S. 25 (Bild 02-Taufe-0015), S. 57 (Bild 02-Taufe-0031), S. 69 (Bild 02-Taufe-0037), S. 97 (Bild 02-Taufe-0051), S. 107 (Bild 02-Taufe-0056), S. 120 (Bild 02-Taufe-0062), S. 126 (Bild 02-Taufe-0065), S.137 (Bild 02-Taufe-0071), S. 152 (Bild 02-Taufe-0078).- 5 KB Fulda, St. Blasius, Tote, 1621-1680, S. 4 (Bild 003-Tod-0003).- Scheffler, Hessen, Fulda, 3.</p>						
	<p>Schön Christoffel Goldschmied ∞12.7.1593 mit Anna Breller, Tochter des gest. Schultheißen Michael B. aus Salzschlirf.</p>						

10	<p>Taufen: Johann Adam (16.5.1594), Geila (27.10.1595), Margareta (5.3.1606, er: Stoffell), Hans (17.1.1608), eine Tochter (3.5.1629).</p> <p>Lit.: KB Fulda, St. Blasius, Taufen 1587-1620, S. 87 (Bild 02-Taufe-0046), S. 97 (Bild 02-Taufe-0051).- KB Fulda, St. Blasius, Taufen 1621-1680, S. 46 (Bild 02-Taufe-0025).- Scheffler, Hessen, Fulda, 4.</p>						
11	<p>Reckwill, Wolfgang Goldschmied ∞I. 1595 (W. Roschul) mit einer Tochter des gest. Magisters Anton Rigidi aus Marburg (Schwester der ersten Frau des Eusebius Schön, Nr. 9), aufgeboten II. 30.11.1596 als Goldschmied mit Susanna Marcks, Tochter des Petrus M. zu Hammelburg („dasselbst eingeleitt“).</p> <p>Lit.: KB Fulda, St. Blasius, Trauungen 1587-1620, S. 18 (Bild 03-Trauung-0010).- Scheffler, Hessen, Fulda, 5.</p>						
12	<p>Han, Johann (Hans) Goldschmied ∞ mit Margaretha, Taufen: Genoveva (9.6.1600). Ist 4.9.1610 u. 4.9.1611 Pate</p> <p>Lit.: KB Fulda, St. Blasius, Taufen 1587-1620, S. 57 (Bild 02-Taufe-0031), S. 116 (Bild 02-Taufe-0060), S. 116 (Bild 02-Taufe-0061).- Scheffler, Hessen, Fulda, 6.</p>						
13	<p>Helbich, Adam Goldschmied ∞ mit Martha, Taufen: Johan Adam (5.3.1601). Seine Frau 30.6.1601 Patin.</p> <p>Lit.: KB Fulda, St. Blasius, Taufen 1587-1620, S. 60 (Bild 02-Taufe-0032), S. 62 (Bild 02-Taufe-0033).- Scheffler, Hessen, Fulda, 7.</p>						

14	<p>Schön, Conrad (Konrad) Goldarbeiter Getauft wohl als Sohn des Henrich Schön (Goldschmiede von Hersfeld, Nr. 2, in: Reiner Neuhaus, silber-kunst-hessen.de), ∞16.6.1617 mit Ottilia Grüning (begr. 31.1.1651). Taufen sämtlich bei: Goldschmiede von Hersfeld, Nr. 10, in: Reiner Neuhaus, silber-kunst-hessen.de): Cornelius (26.3.1618), Abraham (26.11.1621), Conrad (12.7.1623), Anna Sofia (3.12.1623), Tochter (21.8.1625), Johannes (29.10.1627). Erhält sich beim Zuzug nach Fulda am 13.11.1637, hier mit dem Vornamen Rudolf, das Hersfelder Bürgerrecht.</p> <p>Lit.: KB Hersfeld, Taufen, 1611-1650, Bild 972, 989, 1004, 1010, 1012, 1019, 1028.- KB Hersfeld, Beerdigungen, 1650-1668, Bild 1550.- Scheffler, Hessen, Fulda, 10b, Hersfeld, 5.- Schmidt, Hersfelder Bürgerbücher, S. 22, Nr. 488.</p>						
15	<p>Koch, Andreas Goldschmied ∞ mit Anna Juliana, Taufen: Heinrich (8.10.1616). Seine Frau ist 27.6.1619 Patin.</p> <p>Lit.: KB Fulda, St. Blasius, Taufen 1587-1620, S. 140 (Bild 02-Taufe-0072), S. 154 (Bild 02-Taufe-0079).- Scheffler, Hessen, Fulda, 9.</p>						
16	<p>Hopf, Sebastian Goldschmied Get. 14.10.1593 als Sohn des Goldschmieds und Ratsherrn Philipp H. (Nr. 5), ∞ 25.5.1621 mit Margretha Walter (ist 21./22.6.1625 Patin), Taufen: Ludwig (18.9.1623), Ebert (11.1.1625), Ist 30.1.1627 u. 3.2.1628 Pate. Begr. 14.6.1661</p> <p>Lit.: KB Fulda, St. Blasius, Taufen 1587-1620, S. 29 (Bild 02-Taufe-0017).- KB Fulda, St. Blasius, Taufen 1621-1680, S. 14 (Bild 02-Taufe-0009), S. 21 (Bild 02-Taufe-0012), S. 23 (Bild 02-Taufe-0013), S. 31 (Bild 02-Taufe-0017), S. 44 (Bild 02-Taufe-0024).- KB Fulda, St. Blasius, Tote 1621-1680, S. 36 (Bild 03-Tod-0019).- KB Fulda, St. Blasius, Trauungen 1621-1680, S. 1 (Bild 05-Trauung-0001).- Scheffler, Hessen, Fulda, 10.</p>						

17

Ort, Sebastian, jun.

Vermutlich Goldschmied

∞11.11.1619 ohne Berufsangabe mit Maria Lotzerlach,
Taufen: Maria (19./20.9.1621), Anna (8.9.1627), Barbara
(19.10.1628).
Ist Pate 9.9.1631.

Lit.: KB Fulda, St. Blasius, Taufen 1621-1680, S. 5 (Bild 02-Taufe-0004), S. 34 (Bild 02-Taufe-0019), S. 41 (Bild 02-Taufe-0021), S. 65 (Bild 02-Taufe-0034).- KB Fulda, St. Blasius, Trauungen 1587-1620, S. 58 (Bild 03-Trauung-0030).

18

Sey, Hanß

Goldschmied

Taufen: Sebastian (2.2.1620),
ist 20.4.1620 u. 5.11.1625 Pate.

Lit.: KB Fulda, St. Blasius, Taufen 1587-1620, S. 157 (Bild 02-Taufe-0081), S. 158 (Bild 02-Taufe-0081).- KB Fulda, St. Blasius, Taufen 1621-1680, S. 25 (Bild 02-Taufe-0014).

19

Meltzer, Hans Jakob

Vermutlich Goldschmied

Aus Plau in Böhmen (!), wird 1666 Bürger,
∞ mit Eva Elisabetha (begr. 24.3.1732 als Witwe).
Taufen: Clara Sidonia (8.3.1666), Johann Paul (8.7.1671,
Nr. 22), Franciscus Christophorus (1.12.1672, begr.
2.2.1673), Maria Eva Elisabetha (6.3.1674, begr.
19.2.1674), Anna Margaretha (25.9.1675), Joannes
Nicolaus (6.10.1678).

Lit.: KB Fulda, St. Blasius, Taufen 1621-1680, S. 208 (Bild 02-Taufe- 0101), S. 230 (Bild 03-Taufe-0112), S. 238 (Bild 02-Taufe-0116), S. 248 (Bild 02-Taufe-0121), S. 256 (Bild 02-Taufe-0125), S. 273 (Bild 02-Taufe-0133).- KB Fulda, St. Blasius, Tote, 1621-1680, S. 59 (Bild 03-Tod-0031), S. 62 (Bild 03-Tod-0032).- KB Fulda, St. Blasius, Tote 1711-1749, S. 42 (Bild 04-Tod-0022).- Scheffler, Hessen, Fulda, 10c.

20	<p>Heim, Joannis Nicolaus (Nicolai) Goldschmied, „aurifaber“ Sohn des Joachim H. aus Rockenstull, ∞20.10.1676 mit Anna Margaretha Schloder (begr. 20.12.1735), wird aus Geisa 1680 als Goldschmied Bürger. Taufen: Anna Catharina (16.2.1680), Joannes Antonius (26.5.1682), Joannes Henricus (8.11.1683), Joannes Antonius (30.4.1686), Joannes Adam (18.2.1689, Nr. 26), Joannes Caspar(us) (13.3.1694), Joannes Franciscus (1.5.1702, Nr. 28), ist Pate 3.5.1685 u. 9.3.1717, 2.6.1688 seine Frau, 31.9.1690 Tochter Catharina Elisabetha, 23.9.1691 Sohn Joannes Casparus u. 28.2.1701Tochter Anna Catharina Paten. Eine Tochter von ihm heiratet den Maler Lukas Anton Flachner. Begr. 7.3.1736 als aurifaber u. subcenturio</p> <p>Lit.: KB Fulda, St. Blasius, Taufen 1621-1680, S. 282 (Bild 02-Taufe-0138).- KB Fulda, St. Blasius, Taufen 1681-1710, S. 15 (Bild 02-Taufe-0010), S. 29 (Bild 02-Taufe-0016), S. 42 (Bild 02-Taufe-0023), S. 49 (Bild 02-Taufe-0026), S. 68 (Bild 02-Taufe-0036), S. 73 (Bild 02-Taufe-0038), S. 87 (Bild 02-Taufe- 0045), S. 98 (Bild 02-Taufe-0051), S. 115 (Bild 02-Taufe-0059), S. 165 (Bild 02-Taufe-0084), S. 174 (Bild 02-Taufe-0089).- KB Fulda, St. Blasius, Taufen, 1711-1749, S. 48 (Bild 02-Taufe-0026).- KB Fulda, St. Blasius, Tote, 1711- 1749, S. 52 (Bild 04-Tod-0027), S. 53 (Bild 04-Tod-0027).- Scheffler, Hessen, Fulda, 11.</p>						
21	<p>Würth, Fridericus Aurifaber ∞ mit Agnes, Taufen: Anna Catharina (8.2.1676), Eva Elisabetha (9.10.1677, unehelich, Mutter: Anna Hopf, Ehefrau des Bartholomäus Hopf),</p> <p>Lit.: KB Fulda, St. Blasius, Taufen 1621-1680, S. 258 (Bild 02-Taufe-0126), S. 267 (Bild 02-Taufe-0130).- Scheffler, Hessen, Fulda, 12.</p>						
	<p>Meltzer, Johann Paul Vermutlich Goldschmied Get. 8.7.1671 als Sohn des Hans Jakob M. (Nr. 19), leistet 1713 den Bürgereid. Ist 2.8.1693 Pate, ∞14.1.1698 mit der Witwe Anna Catharina Hopf.</p>						

22	<p>Taufen: Anna Catharina (25.11.1706), Valentin Philipp (25.3.1709), Joannes (18.2.1713, Pate ist Joannes Foemel (Nr. 25). Begr. 6.12.1716 ohne Berufsangabe</p> <p>Lit.: KB Fulda, St. Blasius, Taufen 1621-1680, S. 230 (Bild 03-Taufe-0112).- KB Fulda, St. Blasius, Taufen 1681-1710, S. 110 (Bild 02-Taufe-0057), S. 212 (Bild 02-Taufe-0108), S. 229 (Bild 02-Taufe-0116).- KB Fulda, St. Blasius, Taufen, 1711-1749, S. 16 (Bild 02-Taufe-0010).- KB Fulda, St. Blasius, Trauungen 1681-1710, S. 98 (Bild 04-Trauungen- 0020).- Scheffler, Hessen, Fulda, 14a.</p>									
23	<p>Hess, Jo(h)annes Sebastianus Goldschmied Get. 6.11.1672 als Sohn des Georg H., ∞28.1.1701 mit Maria Eva Komp, wird als Goldschmied 1704 Bürger. Taufen: Joannes Michael (23.11.1701), Zwillinge Joannes Adam u. Anna Barbara (13.2.1704), Maria Eva (10.2.1707, er: Goldschmied), Maria Gertrud (6.12.1708). Begr. 12.10.1733 als aurifaber</p> <p>Lit.: KB Fulda, St. Blasius, Taufen 1621-1680, S. 238 (Bild 02-Taufe-0116).- KB Fulda, St. Blasius, Taufen 1681-1710, S. 169 (Bild 02-Taufe-0086), S. 187 (Bild 02-Taufe-0095), S. 215 (Bild 02-Taufe-0109), S. 227 (Bild-02-Taufe-0115).- KB Fulda, St. Blasius, Tote 1711-1749, S. 46 (Bild 03-Tod-0024).- Scheffler, Hessen, Fulda, 13.</p>									
24	<p>Hoppel, Johannes Goldarbeiter Get. 12.7.1676 in Frankfurt, leistet als Goldarbeiter, ledig, 1707 den Bürgereid. Weiteres siehe Scheffler, Hessen, Frankfurt, Nr. 357. Nachdem er 1712 in Wien zur röm.-katholischen Kirche übergetreten war, tritt er Ende 1717 in die Dienste des Barons de Clodt in Fulda. †7.12.1724 in Fulda als Joannes Huppel ohne Berufsangabe</p> <p>Lit.: Scheffler, Hessen, Fulda, 13a.</p>									

Foemel (Fehmel), Johannes (Philippus)

„aurifaber“, Goldschmied

Get. 31.10.1683 als Sohn des Gürtlers Joannes Georg Fehmel,

leistet 1713 den Bürgereid (im Bürgerbuch keine Berufsangabe),

∞ wahrscheinlich 1710 mit Seraphia (Trauregister 1710 ging verloren),

Taufen: Anna Margaretha (19.2.1712, er: aurifaber), Joannes Caspar (29.6.1713, er: Goldschmied), Catharina Theresia (1.11.1715, Patin ist Catharina Meltzer, Frau des J. Paul Meltzer (Nr. 22),

ist 18.2.1713 Pate bei Sohn des J. Paul Meltzer, Nr. 22, ist 2.1714 Pate.

Begr. 2.12.1728 ohne Berufsangabe

Lit.: KB Fulda, St. Blasius, Taufen, 1681-1710, S. 29 (Bild 02-Taufe-0016).- KB Fulda, St. Blasius, Taufen, 1711-1749, S. 9 (Bild 02-Taufen-0006), S. 16 (Bild 02-Taufe-0010), S. 19 (Bild 02-Taufe-0011), S. 24 (Bild 02-Taufe-0014), S. 30 (Bild 02-Taufe-0017).- KB Fulda, St. Blasius, Tote, 1711-1749, S. 31 (Bild 04-Tod-0016).- Scheffler, Hessen, Fulda, 15.



Literatur zu Monstranz:

Entsprechend dem gravierten Wappen eine 1715 getätigte Stiftung des Propstes der Michaelskirche, Freiherr Stephan von Cloth zu Hennen (Propst ab 1701, gestorben 1727; Angaben zu Cloth aus KIRCHENFÜHRER STURM 2008, S. 8-9). Dieser stiftete neben dem Ornat 703 der Kirche noch mehrere liturgische Geräte (1727 ein Kreuzreliquiar, 1706 ein Ciborium, 1715 einen Kelch) sowie den Hauptaltar der unter ihm errichteten Rochuskapelle, sehr wahrscheinlich auch die von Andreas Weber ausgeführte Pietà als Zentralfigur dieses Altars.



25a Strahlenmonstranz

Michaelskirche, Fulda,



Eigentümer: Bischöflicher Stuhl
Bischöfliches Generalvikariat
Fulda, Inv. Nr. 601001
(Fotos u. Beschreibung: Rinn
(07.12.2009), Retusche und
Isolation der Marken: Autor)

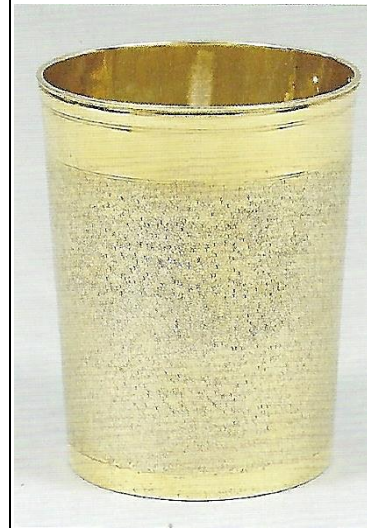
Erhalten hat sich der
lederbezogene, mit Samt
ausgekleidete originale
Holzbehälter der Monstranz.

bez.: In
hochovalen
Medaillon mit
geperltem Rand
Emailmalerei:
vierteilige
Wappenkartu-
sche mit Krone
vor rosa Grund,
das Wappen mit
roten
Flügeln vor
weißem Grund
alternierend zu
schwarzem
Adler vor
gelbem Grund;
unten in den
Wappenranken
versetzte
schwarze Ziffern
17 / 15

H. x Br. x T. /
75,5 x 34 x
20,8cm

Ovaler Fuß mit breitem, teilweise gekniffenem Standring. Fuß mehrfach profiliert und mit Schuppenfriesen vor dem Standring; die Fußwölbung mit vier Medaillons mit Reliefdarstellungen. Sie zeigen Brustbilder der vier Evangelisten mit ihren Symbolen im Hintergrund, diese umgeben von silbern belassenen Ranken. In die Zwickel zwischen den Pässen und am Ansatz zum Fußhals sind farbig unterlegte Glaspasten im Kastenfassungen angebracht in den Farben rot, braun, weiß und grün. Hoher Fußhals mit graviertem und getriebenen Akanthusgehängen (silbern belassen). Schaft als vollplastische Figur (teilvergoldet) einer stehenden Figur mit Papstkreuz und gekreuzten Schlüsseln im geistlichen Gewand mit Pluviale (Allegorie der Ecclesia?). Auf der Oberseite der Pluviale graviertes Rankendekor; Strahlenkranzkorb mit Akanthusdekor. Ovaler Strahlenkranz (vergoldet), davor teilvergoldete Figuren auf vergoldeten Wolken, alternierend mit silbernen Weinranken; Figuren: oben Gottvater mit Reichsapfel unter Strahlenkranz mit Taube, unten Engel mit Schweißstuch der Veronika, seitlich oben links und rechts betende Erwachsenenengel, seitlich unten links Hl. Michael mit Schwert und Waage, rechts Schutzengel mit Kind (Hl. Tobias); in den Wolkenfeldern zahlreiche Cherubinköpfe, unten rechts und links je ein Puttenengel mit Ährenbündel im Arm. Passförmiges Schaugefäß mit geschweiftem Rand, dieser mit zwei großen roten und zwei großen blauen Schmucksteinen sowie weißen, grünen, roten, violetten und braunen Schmucksteinen besetzt; seitlich der Schauöffnung je ein großer grüner Schmuckstein unten je eine grünbraune Blüte aus Schmucksteinen, darüber je eine in rot/weiß. Monstranzbekrönung mit Passkreuz im Strahlenkranz um großen grünen Schmuckstein, darüber ein roter und seitlich zwei weiße Schmucksteine.

Foemel (Fehmel), Johannes (Philippus)



um 1720

25b
Schlangenhautbecher
Von der Au Museum,
Fulda, Inv. Nr. IV K 214
Schloss Ahlden, Auktion Nr.
137, 2./3.5.2008, Los 202
(Fotos u. Beschreibung: Autor)

Nach oben sich konisch erweiternder Becher, dessen Wand zwischen der durch Zierrillen abgegrenzten breiten Lippen- und der schmalen Bodenzone feine Schlangenhautpunzierung aufweist. Innen wie außen feuervergoldet.

H. 9,5 cm, Dm. Fuß / Rand 6,5 / 7,4, 149 g

Tremolierstich

Foemel (Fehmel), Johannes (Philippus)



25c
Strahlenmonstranz
Museum am Dom
Trier, Inv. Nr. L 19
(Fotos: Markus Groß-
Morgen, Trier, Isolation
der Marken u.
Beschreibung: Autor)

Die Monstranz steht mit ovalem vierpassigem Fuß, dessen Schulter gestuft gewölbt ist, auf einem breiten gewellten Standring. Seine Oberfläche schmücken vor vergoldetem Grund silbern belassene Akanthuswedel, in die vier vergoldete ovale kleine Perlband-gerahmte Kartuschen eingelassen sind. Sie scheinen einen steigenden Löwen zu zeigen. Die Fußrand nahen vier Zwickel der Pässe und korrespondierend den Beginn des Fußhalses zieren zusammen acht rote, blaue und grüne Edelsteine in silbern belassenen Kastenfassungen. Der rhombenförmige Fußhals und die diskusförmige kräftige Scheibe, horizontal durch eine schmales Rundblech in zwei Hälften getrennt, bilden ein Podest, dessen untere Hälfte vergoldet, die obere - silbern belassen – mit ziselierten Ranken ? dekoriert ist. Darauf steht der jugendliche hl. Gregor I., der Große, im Priesterornat, in der linken Hand ein Buch, in der rechten



um 1720

Literatur zu Monstranz:
Scheffler, Hessen, Fulda, 364,
368, Werk a).

Acht rote Edelsteine schließlich sind in gleichen Abständen auf silbernen Rosetten abschließend davorgesetzt.

H. 91,5 cm

den Stab mit dem Dreifachkreuz haltend, statt der Tiara den Korpus der Monstranz tragend. Möglicherweise ist die jugendliche Papstfigur auch nur eine Allegorie der ecclesia. Ein Korb aus silbernen Eichenblättern verdeckt den massiven vergoldeten Träger des kranzförmigen Oberteils der Monstranz. Das ausgesägte vergoldete Silberblech bildet den Hintergrund als erste Ebene, von der die Strahlen ausgehen und auch die schön ausgesägten Weinranken des Oberteils. Dem strahlenden Abschlussstern sind zentral ein grüner Edelstein, vertikal und horizontal je zwei rote bzw. blaue Edelsteine in Kastenformen vorgesetzt. Die mittlere Ebene wird durch ein großflächiges Gerüst von silbernen Akanthuswedeln gebildet, das das herzförmige zentrale Fenster umranken. In vertikaler Anordnung von unten nach oben zeigt zunächst ein Engel ein Tuch mit dem blutigen Abdruck das Antlitz Christi mit der Dornenkrone. Vergoldete Weinranken umgeben ihn, deren Enden in grün bemalten Blättern enden. Oberhalb des Zentralfensters sitzt Gott Vater, links neben sich gelagert die bekrönte Weltkugel als übergroßer Reichsapfel. Zu Füßen umgeben von einem Band aus Trauben und Weinranken, ist auch seine ganze Gestalt umrankt von ihnen, die in grün bemalten Blättern enden. Über ihm schließlich schwebt vor goldenem Strahlenkranz der Heilige Geist als silberne Taube.

Ebenfalls auf Wolkenbändern flankieren seitlich vier Engel das Zentralfenster. In seine Richtung zeigen sie Spruchbänder der Verkündigung. Alle Figuren sind bemalt.

Das Zentrum der Monstranz, die Lunula zur Aufnahme der geweihten Hostie, wird geschützt durch ein herzförmiges Glasfenster, dessen Rahmen aus geperltem vergoldetem Silberblech mit auslaufendem Strahlenkranz eindrucksvoll auf das Sakrament hinweist.

Fortsetzung siehe li.



Weitere Arbeiten:

Strahlenmonstranzen des Meisters befinden sich in der KG St. Johannes der Täufer u. St. Cäcilia in 36169 Rasdorf, in KG St. Simon u. Judas, 36154 Hosenfeld/Blankenau sowie in KG St. Margareta, 36100 Petersberg/Margaretenhaun (Inv. Nrn. 601002, 601001, 601003 bzw. 601002, Bischöfliches Generalvikariat Fulda) und laut Scheffler, Hessen, Fulda, 15, Werk c) in Brückenau.

wie
25b

wie
25b

25d Strahlenmonstranz
KG Stadtpfarrkirche St.
Blasius, Fulda
Inventar Bischöfliches
Generalvikariat Fulda, Inv. Nr.
603001
(Fotos u. Beschreibung: Jordan-
Ruwe (15.10.2011))

Literatur zu Monstranz:
Laut Inschrift wurde die
Monstranz 1724 von Propst
Benedikt von Rosenbusch
(1707-1724) gestiftet.
1995 Restaurierung durch
Michael Amberg, Goldschmied,
Würzburg. Bei der
Restaurierung wurden die
barocken Glassteine (noch
vorhanden u. im Sakristeiresor
aufbewahrt) durch Edelsteine
ersetzt (Archiv Pfarrer Abel:
Ordner Amberg: Rechn. v.
22.12.1995).

bez.: auf dem
Standring
eingraviert:
***BENEDICTUS**
*** DE***
ROSENBUSCH
*** DEC * MAY***
ECCLES*
FULD*
PRAEPOS* IN*
MONTES***
ANDREAE*
1707 * 1724**

Außerdem eine
ligierte Inschrift:
BENE FCT

„Vierpassiger Fuß mit breitem geschweiftem Standring, gestufter Zarge und reicher Treibarbeit (Blattwerk). Der Schaft besteht aus einem silbernen Schaftring, einem balusterförmigen, dreiseitig angelegten Nodus und einem gekehlten Element. Alle Teile des Schafts sind reich mit plastischem Blattwerk dekoriert. Der durchbrochen gearbeitete, teilvergoldete Schaukranz hat einen tropfenförmigen Umriss. In das reiche, plastische Blattwerk sind in den Hauptachsen symbolische silberne Darstellungen eingefügt: oben - vera icon, links und rechts - je ein dem Schaugehäuse zugewandter, auf einer Wolke kniender Engel mit Lanze; unten - Brustbild der schmerzreichen Muttergottes in einem Strahlenkranz. Der Schaukranz ist außerdem mit zahlreichen Edelsteinen (modern erneuert) geschmückt. Außen wird der Schaukranz von kurzen, geschweiften Strahlen und Ranken eingefasst und von einem mit Edelsteinen besetzten Kreuz bekrönt. Das kreuzförmige Schaugehäuse mit hochoval ausgestellter Vierung hat einen profilierten Rahmen. Die Kreuzarme sind mit Edelsteinen besetzt.

Lunula: Auf einer silbernen Standplatte kniet ein silberner, im Dreiviertelprofil nach rechts gewandter Engel mit goldenen Flügeln und mit einer Rolle in der erhobenen Linken. Über seinem Kopf ein großer, runder, violetter Edelstein, über dem die schlichte sichelförmige Spange angebracht ist.“

H. x Br. x T. / 59,5 x 27,2 x 17,3cm

Foemel (Fehmel), Johannes (Philippus)

Weitere Arbeiten:

Kelche ähnlicher Bauart des Meisters befinden sich in der KG Filialkirche St. Georg, 36088 Hünfeld/Kirchhasel, KG Kapelle St. Johannes der Täufer 36151 Burghaun/Langenschwarz u. in der KG Filialkirche zur Schmerzhaften Mutter, 36100 Petersberg/Almendorf (Inv. Nrn. 606001, 607001 bzw. 606002, Bischöfliches Generalvikariat Fulda)
Darüber hinaus ein Ciborium in der KG Filialkirche Hl. Familie, 36103 Flieden/Döngesmühle (Inv. Nr. 603001, Bischöfliches Generalvikariat Fulda)



25e Kelch

KG Filialkirche St. Ottilia,
36039 Fulda/Niesig
Inventar Bischöfliches
Generalvikariat Fulda,
Inv. Nr. 606001
(Fotos u. Beschreibung: Jordan-
Ruwe, Fulda (04.03.2002),
Retusche u. Isolierung der
Marken: Autor)

um 1725

bez.: auf einen
der Buckel
graviert: **Wappen
des Fürstabtes
Konstantin von
Buttlar** (1714-26)
über zwei sich
kreuzenden
Palmzweigen

„Flacher breiter nach oben gewellter Standring, als Sechspass angelegt mit stilisierten Blattornamenten in den Zwickeln. Auf den Standring folgt eine stufenförmige Zarge, die überleitet zu einem Ring von sechs ovalen Buckeln; in den Zwickeln zwischen den Buckeln eingravierte stilisierte Blattornamente. Über ein flaches standringartiges Profil leitet der trompetenförmige Fußhals zum Schaft über. Der Schaft besteht aus einem flach-gewölbten Schaftring, einer Hohlkehle und einem kleinen Wulst, auf den wieder eine Hohlkehle folgt. Der Nodus ist gedrückt und hat einen horizontalen Grat in der Mitte. Auf dem Nodus liegt eine flache Scheibe und über einer Hohlkehle ein abschließender kleiner Wulst. Die unverzierte schlichte Kuppa ist becherförmig.“

H. 21,5 cm, Dm. Fuß / Kuppa 15,5 / 8,5 cm

Tremolierstich

26

Heim(b) (Häimb), Joannes Adam(us)

Goldschmied, Stadthauptmann

Get. 18.2.1689 als Sohn des Nicolaus H., Nr. 20, leistet 1713 als Goldschmied den Bürgereid, ∞22.3.1713 mit Maria Theresia Alb (begr. 1.2.1761).
Taufen: Georg Conrad (8.5.1714), Anna Margaretha (20.7.1715), Franciscus Caspar (4.2.1718).
Begr. 11.6.1770 als Stadthauptmann

Lit.: KB Fulda, St. Blasius, Taufen 1681-1710, S. 73 (Bild 02-Taufe-0038).- KB Fulda, St. Blasius, Taufen, 1711-1749, S. 30 (Bild 02-Taufe-0014), S. 34 (Bild 02-Taufe-0019), S. 56 (Bild 02-Taufe-0030).- KB Fulda, St. Blasius, Tote, 1750-1783, S. 82 (Bild 03-Tod-0042), S. 130 (Bild 03-Tod-0066).- KB Fulda, St. Blasius, Trauungen 1711-1749, S. 5 (Bild 02-Trauung-0003).- Scheffler, Hessen, Fulda, 14.

Rödel(I), Joannes Valentin

Goldschmied, Gold- u. Silberarbeiter

∞**I.** 22.4.1721 als Goldschmied mit Maria Eva Braun.

Taufen: Catharina Theresia (3.1.1723), Catharina Elisabetha (14.6.1726), Maria Agnes (22.6.1728), Matthias Philippus Josephus (17.4.1733), Friderica Theresia (5.11.1735).

∞**II.** 24.10.1734 mit Anna Sabina Kiester.

Taufen: Joanna Magdalena (19.8.1735), Catharina Elisabetha (26.11.1736), Maria Cunigundis (11.12.1737), Sabina Barbara (24.8.1739), Eva Margaretha (10.3.1744), Josephus Antonius (26.3.1745).

Begr. 13.3.1770 als aurifaber

Lit.: KB Fulda, St. Blasius, Taufen, 1711-1749, S. 98 (Bild 02-Taufe-0051), S. 125 (Bild 02-Taufe-0064), S. 152 (Bild 02-Taufe-0073), S. 206 (Bild 02-Taufe-0105), S. 242 (Bild 02-Taufe-0123), S. 245 (Bild 02-Taufe-0124), S. 262 (Bild 02-Taufe-0133), S. 278 (Bild 02-Taufe-0141), S. 308 (Bild 02-Taufe-0156), S. 379 (Bild 02-Taufe-0191), S. 399 (Bild 02-Taufe-0201).- KB Fulda, St. Blasius, Tote, 1750-1783, S. 128 (Bild 03-Tod-0065).- KB Fulda, St. Blasius, Trauungen 1711-1749, S. 19 (Bild 06-Trauung-0010), S. 95 (Bild 06-Trauung-0028).- Scheffler, Hessen, Fulda, 16.

27

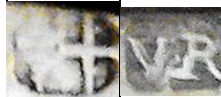
wie
27b**27a Kelch**
KG St. Joseph, 36132
Eiterfeld/Großentafel
weiter siehe re.li. u. re. von MZ
auf Standring
graviert: 17 21

Sechspassiger gestufter runder Fuß, dessen Schulter, statt wie üblich durchgehend gewölbt, seinen Pässen entsprechend sechsfach konvex gebuckelt ist. Die dadurch zwischen ihnen entstandenen Sanduhr-förmigen Zwickel verzieren gravierte stilisierte Blattmotive. Der breite Standring ist auf Höhe der Zwickel dreifach, mittig vor den Buckeln einfach gewellt. Der trompetenförmige Fußhals wird über einen runden, gestuften Sockel auf einer gewölbten Scheibe mit darunter befindlicher Manschette mit dem unteren runden, in der Mitte profiliert erweiterten Schaftstück verbunden. Den kugelförmigen Nodus teilt mittig ein horizontales profiliertes Band. Die Verbindung zur glockenförmigen Kupa erfolgt über das deutlich kürzere dem unteren in der Form gleiche obere Schaftstück.
H. 22,5 cm, Dm. Fuß / Kupa 15,4 / 9 cm

Bischöfliches Generalvikariat Fulda, Inv. Nr. 606001
(Fotos u. Bearbeitung: Jordan-Ruwe (20.01.2007), Isolierung der Marken, Retusche u. Beschreibung: Autor)

Rödel(I), Joannes Valentin**Weitere Arbeiten:**

Einen etwas kleineren, im Aufbau und Aussehen dem Kelch in der Filialkirche St. Anna sehr ähnlich, hat Rödel, um 1750 für die KG Mariae Himmelfahrt, 36151 Burghaun (Inv. Nr. 607001, Bischöfliches Generalvikariat Fulda) gearbeitet sowie einen weiteren Kelch für die KG der Stadtkirche St. Blasius, Fulda (Inv. Nr. 606004, Bischöfliches Generalvikariat) und schließlich einen Kelch für die KG Maria Ehrenberg, BA Brückenau (Inv. UF 11, S. 25) nach Scheffler, Hessen, Fulda, 16, Werk b).

**27b Kelch**
KG Filialkirche St. Anna,
36169 Rasdorf/Grüsselbach
weiter siehe re.

um 1725

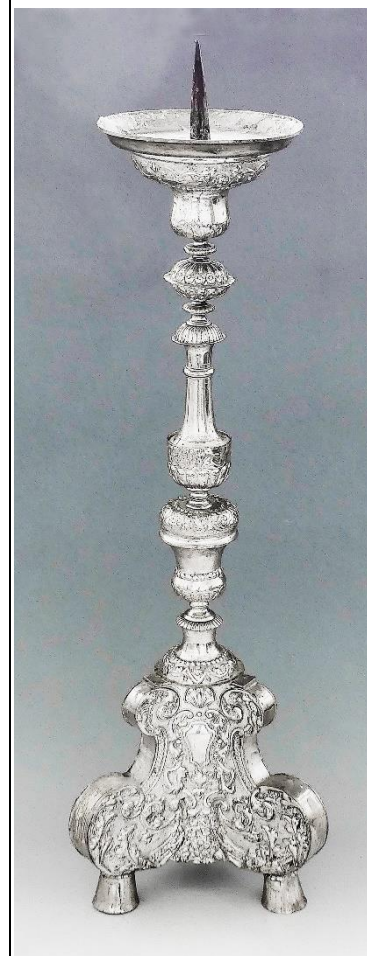
Sechspassiger vierfach gestufter Fuß mit gewölbter Schulter auf rundem breitem Standring. Die Verbindung des zeltförmig ansteigenden Fußhalses – an seinem Ende mit einer profilierten Manschette verziert – zum sechsseitigen Podest des Schaftes erfolgt über eine runde Scheibe. Die Sechsseitigkeit wird über den gesamten Schaft durchgehalten, d. h. über einen kleinen diskusförmigen Nodus Mitte des unteren Schaftteils, den balusterförmigen eigentlichen Nodus und das obere Schaftteil. Beide Nodi sind mittig durch starke Profile horizontal gegliedert; glockenförmige Kupa.
H. 23 cm, Dm. Fuß / Kupa 15,3 / 8,5 cm

Bischöfliches Generalvikariat Fulda, Inv. Nr. 606001
(Fotos u. Bearbeitung: Jordan-Ruwe (20.10.2007), Isolierung der Marken, Retusche u. Beschreibung: Autor)

Rödel(I), Joannes Valentin



Literatur zu Altarleuchtern:
Scheffler, Hessen, Fulda, S. 382f., 16, Werk a.



27c Altarleuchter
KG Stadtkirche St.
Blasius, Fulda
Inventar Bischöfliches
Generalvikariat Fulda, Inv. Nr.
606004
(Bearbeitung: Rinn
(28.09.2000), Fotos u.
Beschreibung: Autor)

um 1725

Für die acht gleichgestalteten, aber in den Höhen zwischen 61 und 69 cm abgestuften Standleuchter gilt gleichermaßen: Die Oberflächen des dreiseitigen Volutenfußes bleiben glatt belassen. Die drei kleinen ebenfalls glatt belassenen Trichterfüßchen geben dem sonst massiv wirkenden Leuchter Leichtigkeit. Jeweils zwei in der Mitte zusammenlaufende Seitenwände der Fußvoluten präsentieren ein streng symmetrisches Bildprogramm mit Laub- und Bandelwerk im Régence-Stil. Die Mittelachse wird vertikal gebildet, symmetrisch gerahmt von Bandel- und Schweifwerk, von oben nach unten aus einer Kammuschel, einer Spiegelkartusche mit eingezogenen Seiten, zwei Dreiblattformen und einem Blüten-Fruchtbündel, das von eingerollten breiten Akanthuswedeln gerahmt wird. Diese laufen in die Voluten der Seitenwände randparallel hinein und enden ebenfalls eingerollt. Der lange Schaft verliert seine Mächtigkeit dadurch, dass seine ihn ausmachenden Elemente Balusterförmige Deckel vase auf Podest, Flakon-förmige Vase mit langem Hals und kugelförmigem Stopfen sowie schalenartiger Lichtteller streng getrennt sind durch eingezogene profilierte Schaftteile mit schmalem diskusförmigen Mittelteil. Ranken, Blattwerk, Godronen und Zungen schmücken Teile der Oberflächen.

H. x Br. x T. 69 x 24 x 22 cm, 1520,8 g

Rödel(I), Joannes Valentin

Literatur zu Ciborium:

Ende 20.Jh. Innenseiten von Kelch und Deckel neu vergoldet, Reparaturen am Fuß, wahrscheinlich durch Juweliermeister Müller, dessen Firmenetikett (Juweliermeister Müller, Uhrmachermeister, Fulda, Karlst. 28) unter dem Fuß klebt.

Weitere Arbeiten:

Ein weiteres Ciborium schuf Rödel für die KG St. Michael, Hünfeld/Michelsrombach, Inv. Nr. 603001, Bischöfliches Generalvikariat Fulda sowie für KG St. Peter u. Paul, Inv. Nr. 603001, Bischöfliches Generalvikariat Fulda.

Fortsetzung der Kennung des Kelches:

Eigentümer: Kirchenstiftung ad Sanctum Severum Fulda
Inventar Bischöfliches Generalvikariat Fulda, Inv. Nr. 603001
(Fotos u. Bearbeitung: Jordan-Ruwe (25.10.2018), Isolation der Marken, Retusche u. Beschreibung: Autor)

Ø



27d Ciborium
Severikirche - St. Maria
und Severus, 36037 Fulda,
weiter siehe li.

um 1760

Ein breiter Pass in Kombination mit zwei schmalen Pässen, die zusammen die gleiche Breite haben wie ersterer, gliedern in vierfachem Rapport den runden gestuften Fuß mit gewölbter Schulter auf einem ebenso passigen breiten Standring. Die Verbindung des äußerst kurzen Fußhalses mit dem unteren Schaftteil erfolgt über eine kräftige Diskus-förmige Scheibe. Zwischen den beiden gleich großen profilierten Schaftteilen mit profilierter Auftreibung ihrer Mitte der gedrückt kugelige Nodus, mittig durch ein breites Band akzentuiert. Der Faustbecher ähnlichen Kupa sitzt der Stülpedeckel auf, der die gleiche Gliederung des Fußes in vierfachem Rapport aufnimmt. Mittig ansteigend ist das Ciborium auf einem Diskus-förmigen Knauf bekrönt mit einem lateinischen Kleeblattkreuz.

H. 25 cm, Dm. Fuß/ Kupa 14,5 / 10 cm

Rödel(I), Joannes Valentin

Weitere Arbeiten:

Eine weitere Strahlenmonstranz arbeitete der Meister für die KG St. Maria vom Berge Karmel, Inv. Nr. 601002, Bischöfliches Generalvikariat Fulda.



bez.: 1769
(punktiert auf
Standring)

Vierpassiger ovaler Fuß auf breitem gekehltem Standring. Seine hochgewölbte Schulter und der Rücken sind in Treibarbeit überreich mit Muschelwerk, Akanthuswedeln und gegenständigen C-Schwüngen geschmückt. Auf seine Vorderseite ist unter einer Zweibügelkrone das Wappen des Stifters, Fürstabt von Bibra, in gleicher Technik aufgebracht. Der Übergang vom glatt belassenen konischen Fußhals zum unteren Schaftteil wird vermittelt über einen fruchtverzierten Wulst und darunter befindlichem Ring, die unvergoldet bleiben. Den eher vasenförmigen Balusterschaft zieren drei hochovale Rahmen, in denen 1. die fünf Wunden Christi, 2. die drei Kreuznägeln und 3. das Schweißstuch der Veronika gezeigt werden. Über das profilierte obere Schaftstück wird der Ansatz des Strahlenkranzes erreicht, der umgeben wird von frei plastisch geformten silbern belassenen Weinblättern. Das mit einem breiten Wolkenband unmittelbar gerahmte hochovale

Fortsetzung:

Maria, rechts Johannes der Täufer mit vergoldeten Nimben, dann rahmen zwei knieende Engel den unter einem Baldachin thronenden Gottvater mit Weltkugel, Zepter und Dreiecksnimbus. Darunter die Strahlen-hinterfangene Taube des Hl. Geistes. Das Dach des Baldachins zierte abschließend ein rosafarbener Stein.
Der vergoldeten Lunula vorgesetzt ein silberner Behang mit den gleichen schon aufgeführten Rokokomotiven, besetzt zentral mit einem großen roten Stein, flankiert von je zwei grünen und roten kleineren Glasflüssen.

H. 60,8 cm, Br. x T. 32 x 17,5 cm, Dm. Fuß 23,3 x 17,5 cm

27e Strahlenmonstranz
Dommuseum Fulda,
Eigentümer: Domkapitel
Bischöfliches
Generalvikariat Fulda, Inv.
Nr. 681005
(Fotos u. Beschreibung: Autor,
Bearbeitung: Krause, Fulda)

Schaufgefäß, auf dem gleichmäßig verteilt je vier rote und grüne Steine alternierend aufgebracht sind, schließt ab mit dem vergoldeten Strahlenkranz. Ihm vorgelagert ist eine weitere Ebene montiert, in die, verbunden durch Roccaillen, Akanthuswedel, Muschelwerk und vergoldete Wolkenballungen ein reiches Bildprogramm zur Darstellung kommt. Von unten nach oben ansteigend mittig zwei Puttenköpfchen, dann gegenständig zwei sitzende Engel mit nach oben gerichteten Köpfen und zum Gebet erhobenen Armen, mittig links.

Fortsetzung siehe li.

28

Heim, Joannes Franciscus Adolphus

Goldschmied, Dominus Subsenator

Get. 1.5.1702 als Sohn des Joannes Nicolai H. (Nr. 20),
∞5.2.1732 als Goldschmied mit der Witwe Anna Maria,
geb. Zahn (begr. 21.6.1757).

Taufen: Georgius Fridericus (12.3.1733), Anna Catharina (11.6.1734), Johannes Wilhelmus (21.4.1737), Maria Eva (20.5.1739), Carolus Antonius Josephus (3.8.1740), Maria Anna Catharina Francisca (4.7.1741), Joannes Sebastianus Ignatius (12.2.1743), Georgius Petrus (14.10.1745), Maria Eva Josepha (20.3.1747).

Ist Pate 28.10.1732,

Begr. 23.3.1778 als D(ominus) Subsenator, 75 J. alt,
verstorben infolge eines Schlaganfalls

Lit.: KB Fulda, St. Blasius, Taufen 1681-1710, S. 174 (Bild 02-Taufe-0089).- KB Fulda, St. Blasius, Taufen, 1711-1749, S. 198 (Bild 02-Taufe-0101), S. 205 (Bild 02-Taufe-0104), S. 225 (Bild 02-Taufe-0114), S. 270 (Bild 02-Taufe-0137), S. 304 (Bild 02-Taufe-0154), S. 323 (Bild 02-Taufe-0163), S. 337 (Bild 02-Taufe-0170), S. 348 (Bild 02-Taufe-0176), S. 363 (Bild 02-Taufe-0183), S. 408 (Bild 02-Taufe-0206), S. 436 (Bild 02-Taufe-0220).- KB Fulda, St. Blasius, Tote, 1750-1783, S. 43 (Bild 03-Tod-0022).- Scheffler, Hessen, Fulda, 18.

Literatur zu Kelch:

Laut Inschrift Gedächtnisstiftung für Anna Sabina Weißmüller. Laut Eintrag im Kirchenbuch der Stadtpfarrei Fulda verstarb am 21. Mai 1733 „Anna Sabina Weismöllerin. Virgo. p. m.“. Möglicherweise wurde der Kelch von den Eltern der Verstorbenen gestiftet.

ver
schla-
gen



wohl
FZ 12

28a Kelch
KG St. Elisabeth (2020 -
verkauft), 36043 Fulda
Inventar Bischöfliches



Generalvikariat Fulda, Inv. Nr.
606001
(Fotos u. Bearbeitung: A. Matl /
Jordan-Ruwe (22.02.2017),
Isolation der Marken, Retusche
u. Beschreibung: Autor)

bez.: Auf
Stranding
graviert: Anna
Sabina
Weismöllerin
Memento
Benefact. 1733.

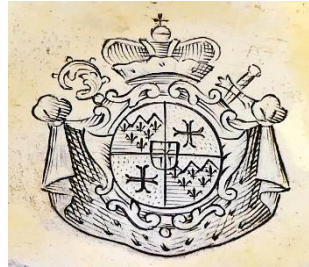
Sechspassiger mehrfach gestufter Fuß mit gewölbter Schulter auf ebenso passigem breitem Standing. Die Verbindung des trompetenförmigen Fußhalses zum kurzen eingezogenen unteren Schaftteil erfolgt über eine breite Manschette und einen profilierten runden Sockel, die des Balusternodus zur glockenförmigen Kupa über ein mehrfach profiliertes oberes Schaftstück. Auf der Oberfläche des Kuppakorbes rahmen vor mattiert punziertem Hintergrund symmetrisch angeordnetes Bandelwerk und vegetabile Ornamente leere aus C-Schwüngen gebildete Kartuschen ein. Unterhalb des verdickten Korbrandes verläuft randparallel ein gravierte durch Zierrillen abgegrenztes Zick-Zack-Band.

H. 23 cm, Dm. Fuß / Kupa 15 / 9,2 cm

Tremolierstich



Heim, Joannes Franciscus Adolphus



Literatur zu Kelch:

Zwei weitere Kelche, in Größe und Form dem Kelch des Meisters F.H so ähnlich, dass auch sie aus seiner Werkstatt stammen könnten, scheinen aber nicht gepunzt zu sein. Auf einem von ihnen ist lediglich ein Tremolierstich aufgebracht. Bei dem zweiten Kelch könnte unter einer massiven Neuvergoldung das ohnehin sehr kleine MZ nicht mehr auffindbar sein.
Siehe auch Scheffler, Hessen, Fulda, 18, Werk a.

Ø



28b Kelch
Dom Christus Erlöser
Fulda



Eigentümer: Domkapitel des
Fuldaer Doms
Inventar bischöfliches
Generalvikariat Fulda, Inv. Nr.
606001
(Bearbeitung: Rinn, Fulda,
Fotos u. Beschreibung: Autor)

um 1732

bez.: Unter einer
Zweibügelkrone,
flankiert von den
Abtinsignien das
viergeteilte
Wappen des
Adolph von
Dalberg (graviert
auf den
Fußrücken)

Runder achtpassiger mehrfach gestufter Fuß auf gestuftem Standing. Ein breiter Zug, kombiniert mit zwei Zügen seiner halben Breite gliedern die hochgewölbte Schulter in vierfachem Rapport. Der Übergang des trompetenförmigen Fußhalses zum unteren spulenförmigen Schaftstück wird über eine kräftige profilierte wulstförmige Platte mit angehängter Zackenbordüre vermittelt. Die Verbindung des kugeligen Balusterknaufs mit der kleinen glockenförmigen Kuppa erfolgt durch das profilierte, in der Mitte durch einen kleinen diskusförmigen Nodus geteilte obere Schaftstück.

H. 21,8 cm, Dm. Fuß / Kuppa 14,7 / 8,4 cm, 519,7 g

29

Meltzer, Christian Ignatz

aurifaber

*ca. 1705

∞I. ∞mit Anna Eva,

Taufen: Petrus Anselmus (12.7.1734 in Hammelburg),

∞II. 14.11.1735 mit Maria Eva, geb. Meltzer,

wird 1736 Bürger, ist 30.5.1744 Pate in Hammelburg,

Taufen: Joannes Ignatius (10.6.1736, Nr. 32), Franciscus

Joachimus Bonaventura (14.7.1738), Anna Catharina

(19.9.1740, Patin ist Anna Catharina, Frau des J. Paul

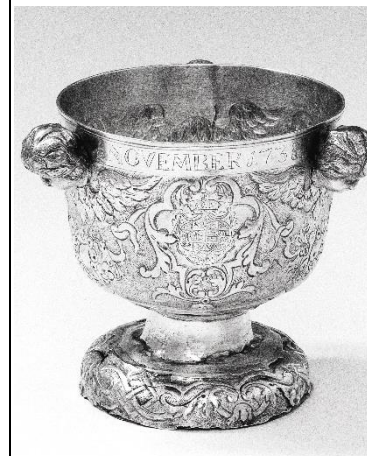
Meltzer, Nr. 22), Andreas Josephus (28.10.1742), Henricus

Josephus (5.12.1744), Henricus Josephus (2.8.1746, Nr.

35), Antonius Josephus (26.5.1749), Petrus Philippus

(30.7.1752, Nr. 36), Burghard Joseph (20.4.1755).

Begr. 1.5.1777 als aurifaber, 72 J. alt



29a Fußbecher
Stadtmuseum Eschwege

Umschrift am
Lippenrand:
ESCHWEGE
DEN 19 TEN
NOVEMBER
1738

bez.:
Kartusche 1 u. 3:
MARIA
FRANCISCA
LAND /
LANDGRÄFIN
ZU HESSEN
GG V HL¹

Runder Fuß mit gewölbter Schulter, die vor punziertem Hintergrund mit Bandelwerk verziert ist; kurzer glattbelassener eingezogener Fußhals, dem der Becherkorpus mit profiliert verstärktem Rand aufsitzt. Bis auf die glatt belassene breite Lippenzone sind wiederum vor punziertem Hintergrund umrahmt von Bandelwerk mit Fruchtgehängen drei Kartuschen ausgespart mit den oben dargestellten Inhalten. Alternierend dazu sind drei geflügelte Engelsköpfe derart nahe an der Lippenzone angebracht, dass die Flügel auf die Wand ziseliert und darüber ihre vollplastischen Köpfchen angelötet sind.

H. 11,8 cm, Dm. Fuß / Kuppa 9,2 / 11,2 cm, 352 g

Lit.: KB Fulda, St. Blasius, Taufen, 1711-1749, S. 256 (Bild 02-Taufe-0130), S. 288 (Bild 02-Taufe-0146), S. 325 (Bild 02-Taufe-0164), S. 358 (Bild 02-Taufe-0181), S. 391 (Bild 02-Taufe-0197), S. 421 (Bild 02-Taufe-0212), S. 485 (Bild 02-Taufe-0244).- KB Fulda, St. Blasius, Taufen, 1750-1783, S. g3 (Bild 02-Taufe-0040).- KB Fulda, St. Blasius, Tote, 1750-1783, S. 168 (Bild 03-Tod-0085).- Scheffler, Hessen, Fulda, 19.

(Fotos u. Beschreibung: Autor)



1. Maria Franziska, Tochter des Grafen Philipp Karl von Hohenlohe-Bartenstein, *17.8.1698, †1.12.1757, ∞11.8.1731 mit Lg. Christian von Hessen-Wanfried, *17.7.1789 zu Eschwege, seit 1731 Landgraf, †21.10.1755 zu Eschwege. Die Ehe blieb kinderlos, das Haus Hessen-Wanfried starb damit aus. Demzufolge hat die Landgräfin den Becher – umgewidmet zum Taufbecher – nicht anlässlich der Geburt eines Kindes gestiftet, sondern am 19. November 1738 ganz allgemein wohl der Eschweger Altstadtkirche (<https://de.wikipedia.org/wiki/Hessen-Wanfried>).

Meltzer, Christian Ignatz

Weitere Arbeiten:

Einen ähnlich großen Kelch schuf der Meister für Dom St. Peter in Fritzlar, heute im Dommuseum (Inv. Nr. 607004, Bischöfliches Generalvikariat Fulda).

Weitere Arbeiten aus seiner Werkstatt: Strahlenmonstranz, Amulett-Reliquiar, Kruzifix mit sechs Leuchtern, Reliquienkapsel und Weihrauchfass.

Ø



2 x

29b Kelch
KG St. Elisabeth, 37284
Waldkappel



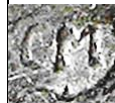
um 1740

Bischöfliches Generalvikariat
Fulda, Inv. Nr. 606002
(Fotos u. Bearbeitung: Rust
(03.11.2014), Isolation der
Marken, Retusche u.
Beschreibung: Autor)

Sechspassiger runder Fuß mit gestuft gewölbter Schulter auf ebenso passigem Standring, dessen -hals über eine profilierte Platte mit darunter angebrachter Bordüre mit dem unteren Schaftstück verbunden ist. Zwischen den beiden gleich großen runden Schaftstücken mit jeweils mittiger profilierter Verdickung der sechsseitige kantige Balusternodus. Die glockenförmige Kupa sitzt zur Verstärkung auf einer runden, die Basis verstärkenden kleinen Platte.

H. 23 cm, Dm. Fuß / Kupa 13,5 / 10 cm

Meltzer Christian Ignatz,



29c
Die fünf Wundmale Christi

KG St. Johannes der
Täufer, 36042
Fulda/Johannesberg
Bischöfliches Generalvikariat
Fulda, Inv. Nr. 563001
(Fotos, Bearbeitung u.
geschichtliche Recherche:
Jordan-Ruwe (20.12.2008),
Isolation der Marken u.
Beschreibung: Autor)

Um die gleiche Zeit arbeitete
Meltzer auch für die
Todesangstbruderschaft, jetzt
Fuldaer Stadtkirche St. Blasius,
ein solches Andachtsobjekt
(Inv. Nr. 606002).

um 1750

Vor einem schwarz gefassten
Eisengerüst, gebildet als Alpha und
Omega, sind vor hochovalen
Strahlenkränzen naturalistisch im
Dreiviertel-Relief die silbern
belassenen fünf Wundmale Christi der
Hände, des Herzens und der Füße
platziert. Leicht darunter angebracht
jeweils ein eiserner Kerzenhalter mit
Lichtteller.

H. 40cm / B. 34cm; lk. Fuß: 26cm /
15cm / 1,5cm

Literatur zu Wundmalen:

Die Fünf Wunden stammen aus dem
Silberschatz des Conrad von
Mengersen, der bei der frz. Retirade
geraubt wurde. (BGV A 2,1 [1821-
1873]: Pfr. Grebe an das BGV a.
16.09.1888)
Restaurierung 1968 durch Firma
Rauscher.
Scheffler, Hessen, Fulda 19, Werk
Werk b).

Meltzer, Christian Ignatz



ca. 7
mm



5 mm

29d
Meßkännchengarnitur

KG Stadtkirche St.
Blasius, Fulda
Bischöfliches Generalvikariat
Fulda, Inv. Nr. 610001
(Bearbeitung: Rinn (27.9.2000),
Fotos, Retusche u.
Beschreibung: Autor)

um 1750

Runder Fuß auf kaum gekehlter, durch
Profilinge gegliederter Zarge, dessen
gewölbte Schulter durch zahlreiche
linksdrehende Godronen akzentuiert
wird. Die zentrale Eintiefung, aus der
der kurze glatt belassene Schaft
entwickelt wird, schmücken Muschel-
Girlanden. Die Wand des Kännchens
ist zweigeteilt: Die unteren vierzig
Prozent eher kissenförmig, gegliedert
durch linksdrehende Züge, die oberen
sechzig konusförmig sich nach oben
zum profiliert verstärkten Rand
erweiternd. Wie eine Schärpe
schmücken ihre Mitte Muschel- und
Rankenornamente vor punziertem
Grund. Dem tief angesetzten
Dreiecksausguss gegenüber der aus
drei gegenläufigen C- Schwüngen
gebildete Henkel mit einer
zungenförmigen Verstärkung des

Fortsetzung:

Die ebenfalls mit zahlreichen Godronen gegliederte gewölbte Schulter des Deckels korrespondiert so mit der Fußschulter. Die leicht gewölbte zentrale Deckeloberfläche schmücken wiederum Muschel- im Wechsel mit Rankenornamenten. Zentraler Abschluss und Bekrönung sind kleine Baluster: der für Wasser erinnert an ein kleines Flakon, der für Wein an eine kleine Korbflasche.

Das im Jahr 2000 noch vorhandene Tablett der Garnitur scheint verloren gegangen zu sein, ist jedenfalls derzeit nicht auffindbar.



Literatur zu Messkännchen:
Scheffler,
Hessen, Fulda,
19, 371a, Werk b

mittleren für das sichere Gießen der das Gefäß haltenden Hand. Der betont breite Rand des Deckels überragt nicht nur deutlich den Rand des Kännchens und den seines Ausgusses. Auf ihm ist auch Platz für die Scharnierkonsole mit der Daumenrast A (aqua) bzw. V (vinum) zum Anheben des Deckels. Auf der Abdeckung des Ausgusses werden diese Symbole zwischen Ranken graviert noch einmal wiederholt.
Fortsetzung siehe li.

30

Ropp (Ripp), Franciscus Joachim

Goldschmied

Er: Franz Ripp aus Schwaben,
∞6.9.1729 mit Maria Seraphia Foemel, Witwe des Johannes Foemel, (Nr. 25), begr. 18.10.1752 als Witwe), leistet 1732 als Goldschmied den Bürgereid.
Begr. 20.9.1742 als Franciscus Ripp, aurifaber

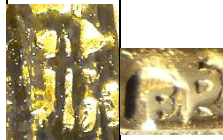
Lit.: KB Fulda, St. Blasius, Tote, 1711-1749, S. 77 (Bild 04-Tod-0039).- KB Fulda, St. Blasius, Tote, 1750-1783, S. 21 (Bild 03-Tod-0011).- Scheffler, Hessen, Fulda, 17.

Fortsetzung Literatur zu Stifter:

Nach der Priesterweihe erhielt er eine Anstellung am Hof des Landgrafen von Hessen-Rotenburg (LEINWEBER, J., Verzeichnis der Alumnen und der Konviktoen des Päpstlichen Seminars in Fulda (1584-1773). St. Ottilien 1997, S. 259 f.; LEINWEBER, J., Verzeichnis der Studierenden in Fulda von 1574 bis 1805, Frankfurt a.M. 1991, S. 359.)“

Weitere Arbeiten:

Ciborium und Kelch arbeitete Ropp um 1735 bzw. 1737 für Mitglieder der Adelsfamilie v. Buttlar (Inv. Nrn. 603001 bzw. 607001, Bischöfliches Generalvikariat Fulda).



30a Kelch
Severikirche - St. Maria und Severus, Fulda,



Eigentümer: Kirchenstiftung ad Sanctum Severum Fulda
Inventar Bischöfliches Generalvikariat Fulda, Inv. Nr. 610002
(Fotos, Bearbeitung u. geschichtliche Recherche: Jordan-Ruwe (25.10.2018), Isolation der Marken, Retusche u. Beschreibung: Autor)

bez.:
Stifterinschrift und Punzen auf dem Standring:
„Ao. 1741 DEO Tri[.]jol et S. Blasio Cuio Festo imum. ob i't Sacrum 1709 Ioés Val. Ignat. SCHMIDT p. t. Parrocho in Schonder. D. F. natus Fulda 1684. 25 obris“.

Sechspassiger runder Fuß mit gestufter und gewölbter Schulter auf breitem passigem Standring. Der Übergang des sich verjüngenden runden Fußhalses, abschließend ornamentiert mit einer breiten gravierten Manschette mit anhängender Bordüre, zum unmittelbar anschließenden schlanken Balusternodus erfolgt über eine kräftige abgerundete Scheibe. Ein rundes Schaftstück mit mittiger profilierter Auftreibung vermittelt die Verbindung zur becher- bis glockenförmigen Kupa mit leicht ausgestelltem Rand.

H. 22,7 cm, Dm. Fuß / Kupa 15,2 / 14,5 cm

Tremolierstich

Literatur zu Stifter des Kelches:

„Die Inschrift ist nicht mehr überall vollständig lesbar. Nach ihrem Ausweis handelt es sich bei dem Kelch um eine Stiftung von Val. Ignat. Schmidt aus dem Jahr 1741. Schmidt wurde laut Inschrift 1684 in Fulda geboren. 1701 begann Schmidt seine philosophischen und 1703 seine theologischen Studien. 1706 wurde er als Alumnus in das PSF aufgenommen, am 5. Dez. 1706 erhielt er seine Tonsur und niederen Weihen und setzte seine Studien in Fulda bis 1708/09 fort.
Fortsetzung siehe li.

31	<p>Kraus (Graus), Georgius Franciscus Goldschmied ∞2.1744 als hospes ad solem mit Eleonora Catharina Post (begr. 18.6.1802), Taufen: Ioannes Sebastianus Ignatius (10.5.1745, er: hospes ad solem), Matthias Josephus (8.11.1746), Maria Salome (2.8.1748, er: aurifaber), begr. 25.4.1764 Sohn Franciscus.</p> <p>Lit.: KB Fulda, St. Blasius, Taufen, 1711-1749, S. 399 (Bild 02-Taufe-0201), S. 427 (Bild 02-Taufe-0215), S. 465 (Bild 02-Taufe-0234).- KB Fulda, St. Blasius, Tote 1784-1813, S. 92 (Bild 06-Tod-0048).- Scheffler, Hessen, Fulda, 20.</p>						
32	<p>Melzter, Joannes Ignatius aurifaber Get. 10.6.1736 als Sohn des Christian Ignatz M. (Nr. 29), ∞20.4.1779 als aurifaber mit Francisca, der Tochter des Goldschmieds J. Franciscus Adolphus Heim (Nr. 28), begr. 22.6.1810, 66 J. alt), Taufen: Petrus Franciscus (21.1.1780), Barbara Theresia (6.5.1781), Franciscus Carolus (22.2.1784), †16.7.1825 als Witwer, Gold- u. Silberarbeiter, 90 J. alt</p> <p>Lit.: KB Fulda, St. Blasius, Taufen, 1750-1783, S. 235 (Bild 02-Taufe-0219), S. 253 (Bild 02-Taufe-0228).- KB Fulda, St. Blasius, Taufen, 1784-1813, S. 1 (Bild 02-Taufe-0003).- KB Fulda, St. Blasius, Tote 1784-1813, S. 134 (Bild 06-Tod-0070).- KB Fulda, St. Blasius, Tote, 1814-1830, S. 113 (Bild 05-Tod-0048).- KB Fulda, St. Blasius, Trauungen, 1750-1783, S. 134 (Bild 06-Traueung-0069).- Scheffler, Hessen, Fulda, 23.</p>						
33	<p>Weinbörner, Ludwig Franz aurifaber, Silberarbeiter, Uhrmacher Get. 24.8.1740 als Sohn des Joannis W., ∞ mit Anna Margretha Kreis, Taufen: Franciscus Ignatius (31.7.1764), Maria Francisca (19.10.1765), Maria Eva (13.5.1768), Johannes Petrus (22.7.1770, er: aurifaber), Laurentius Franciscus (11.10.1772), Carolus Antonius Josephus (15.7.1775), Maria Eva Theresia (22.10.1777, er: Uhrmacher), Catharina Margaretha (20.10.1780), Barbara (25.2.1785). Im Simpelregister 1800 aufgeführt. †23.10.1806 als Mechanikus, Witwer, 70 J. alt</p> <p>Lit.: KB Fulda, St. Blasius, Taufen, 1750-1783, S. 20 (Bild 02-Taufe-0112), S. 43 (Bild 02-Taufe-0123), S. 79 (Bild 02-Taufe-0141), S. 118 (Bild 02-Taufe-</p>						

0161), S. 154 (Bild 02-Taufe-0179), S. 185 (Bild 02-Taufe-0194), S. 209 (Bild 02-Taufe-0206), S. 245 (Bild 02-Taufe-0224).- KB Fulda, St. Blasius, Taufen, 1784-1813, S. 2 (Bild 02-Taufe-0004).- KB Fulda, St. Blasius, Tote 1784-1813, S. 113 (Bild 05-Tod-0059).- Scheffler, Hessen, Fulda, 26.

34

Heim, Petrus Philippus

Goldschmied, Hofgoldarbeiter, Gemeindevorsteher, Senator

Get. 14.10.1745 als Sohn des Joannes Franciscus Adolphus H. (Nr. 28),

∞18.2.1772 als Goldschmied Petrus Heim mit Maria Anna

Schaffsteck (begr. 7.1.1812, 66 J. alt, als Frau des

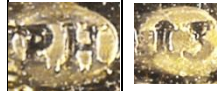
D(ominus) Petrus Heim, Fuldaer Bürger und Goldschmied),

wird 1795 als Gemeindevorsteher in den Rat gewählt, im Simpelregister 1800 geführt als Senator Heim.

†4.3.1825 Petrus Heim als Senator, 81 J. alt

Lit.: KB Fulda, St. Blasius, Tote, 1784-1813, S. 139 (Bild-06-Tod-0073).- KB Fulda, St. Blasius, Tote, 1814-1830, S. 111 (Bild 05-Tod-0047).- KB Fulda, St. Blasius, Trauungen 1750-1783, S. 112 (Bild 06-Trauung-0058).- Scheffler, Hessen, Fulda, 22.

Ø



34a Kelch
Severikirche - St. Maria
und Severus, Fulda,



Eigentümer: Kirchenstiftung ad
Sanctum Severum Fulda
Inventar Bischöfliches
Generalvikariat Fulda, Inv. Nr.
606002

(Fotos u. Bearbeitung: Jordan-
Ruwe (25.10.2018), Isolierung
der Marken und Beschreibung:
Autor)

bez.:
graviert auf Stufe
der Fußschulter:
1773
(Schreibschrift)

Achtpassiger runder Fuß mit mehrfach gestufter gewölbter Schulte auf relativ schmalen Standring. Die Abgrenzung der Pässe erfolgt hier abweichend nicht durch Grate sondern durch schmale Wulste. Sie laufen auf erster Schulterstufe und Standring als zackiges Plateau aus. Sie gliedern ansteigend nicht nur Fußoberfläche und -hals, sondern auch den Balusternodus zwischen profilierten Schaftstücken. Die Verbindung zum Schaft erfolgt über eine abgerundete Scheibe, der sich nach unten eine Manschette mit anhängender Bordüre anschließt. Eher parabelförmige Kuppe mit leicht ausgestelltem Rand.

H. 21,5 cm, Dm. Fuß / Kuppe 14 / 8 cm

Tremolierstich

Heim, Petrus Philippus

Literatur zu Kelch:

Scheffler, Hessen, Fulda, 22, Werk a.



3 mm



4 mm

34b Kelch
Dom Christus Erlöser,
Fulda



Eigentümer: Fach bez.
Domkapitular Mönninger
Inventar Bischöfliches
Generalvikariat Fulda, Inv. Nr.
606008
(Bearbeitung: Rinn, Fotos u.
Beschreibung: Autor)

um 1775

Sechspassiger runder Fuß mit gekehlt gewölbter Schulter auf schmaler Zarge. Auf den sechs Abschnitten der Kehlung C-Schwünge kombiniert mit Rankenornamenten. Auf Fußwölbung und -rücken sind vertikal große gefiederte C-Schwünge so appliziert, dass zwischen ihnen kleine C-Schwünge horizontal Platz finden, während sie gegenüber liegend vor vegetabilen Ornamenten Weinranken mit Trauben einschließen. Über eine breite Ringmanschette und ein wulstiges Podest erfolgt die Verbindung zum unteren der beiden kurzen eingezogenen Schaftteile. Den unteren Teil des Balusternodus schmücken C-Schwünge. Das kugelige Oberteil wiederholt mit sich gegenüber liegenden C-Schwüngen und darin befindlichen Weinranken die des Fußrückens. Das Gleiche gilt für den Korb der glockenförmigen Kupa, der sich mit Wellenrand von der glatt belassenen Kuppawand abgrenzt.

H. 23,1 cm Dm. Fuß / Kupa 15,5 / 8,9 cm, 615,3 g

Heim, Petrus



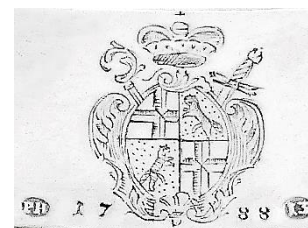
Ø



4,6 mm



4 mm



**34c Tablett einer
Messkännchengarnitur¹**
Stadtpfarrkirche St.
Blasius, Fulda

bez.:
Wappen des
Fürstbischofs
Heinrich VIII.
von Bibra²
sowie 17 88
(graviert auf
Fahne)



In die Mitte des Spiegels des ovalen Tablett harmonisch eingefügt zwei kreisrunde Wulstringe (Dm. außen / innen 7,5 / 6,0 cm) für den sicheren Stand der verloren gegangenen Kännchen für Wein und Wasser. Auf die Mitte der einen Breitseite der breiten Fahne, deren Rand ein zur Verstärkung eingelegtes Band einschließt, ist das Wappen des Fürstbischofs Heinrich VIII. von Bibra gekonnt graviert.

H. 1,5 cm, Dm. Br. x T. 30,6 x 22 cm,
Dm. Spiegel Br. x T. 22 x 14 cm, 421,6 g

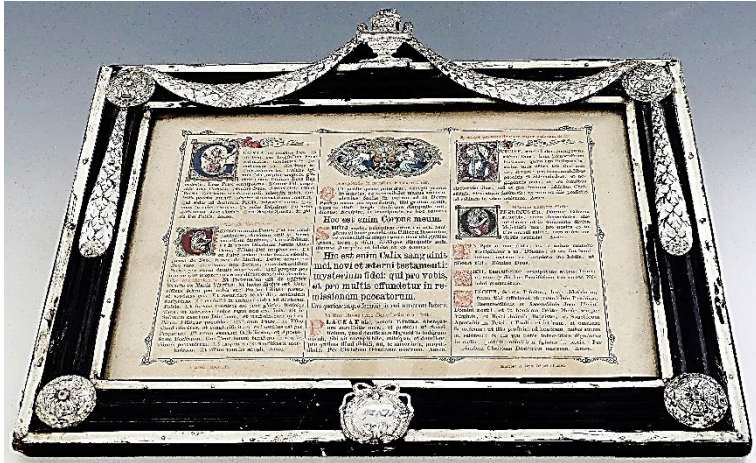
Literatur zu Tablett:

1. Scheffler, Hessen, Fulda, 19, Werk a.
2. Fürstbischof Heinrich VIII. von Bibra (Gemälde von Johann Andreas Herrlein)(https://de.wikipedia.org/wiki/Heinrich_von_Bibra).

Inventar Bischöfliches
Generalvikariat Fulda, Inv. Nr.
610007
(Bearbeitung: Rinn, Fotos u.
Beschreibung: Autor)

Die Kännchen für Wasser und Wein
sind nicht auffindbar.

Heim, Petrus



4,5
mm



5 mm

34d Große Kanontafel
KG Stadtkirche St.
Blasius, Fulda
„den Sodalitäten gehörend“
Inventar Bischöfliches
Generalvikariat Fulda, Inv. Nr.
669001
(Bearbeitung: Rinn
(28.11.2000), Fotos u.
Beschreibung: Autor)

um 1785

**Literatur zu
Kanontafel:**
Scheffler,
Hessen, Fulda,
22, Werk b.

Der rechteckige hölzerne Rahmen der
großen Kanontafel erhielt seine
Silberverzierungen im Louis XVI.-Stil.
Seine Innen- und Außenränder sind
durch aufgelegte versilberte
Messingbänder gefasst. Festons –
Blattgirlanden - gehen aus von einer
mittig oben auf den Rand des Rahmens
gesetzten urnenförmigen mit Blumen
gefüllten Vase. Gelegt über die zwei
oberen der auf die Ecken gesetzten
Rosetten, enden sie herabhängend an
den Rahmenseiten. Korrespondierend
zur Urnenvase oben ist unten mittig
eine von Bändern und einer Schleife
gerahmte leer gebliebene hochovale
Kartusche gesetzt, in die der
Goldschmied nur BZ und MZ
aufgeschlagen hat.

H. x Br. x T. 46,5 / 53,0 / 40,0 cm

Meltzer (Melster), Heinrich Joseph

aurifaber
Get. 2.8.1746 als Sohn des Christian Ignatz M. (Nr. 29),
leistet 1774 den Bürgereid,
∞**I.** 15.11.1773 mit Anna Catharina Franck (†13.5.1784),
Taufen: Maria Eva (30.11.1775), Maria Anna (1.12.1776),
Joannes Ignatius (9.7.1778), Franciscus Jacobus (5.8.1780,
er: fabri aureief.), Barbara Theresia (6.5.1781), Anna
(7.6.1782), Eva (18.1.1783),
∞**II.** 12.2.1787 als Goldschmied, Witwer, mit Barbara
Schlauder,
Taufen: Gertrudis (17.5.1790, er: faber edurarius),
†6.1.1810 als aurifaber (Melster), 64 J. alt

Lit.: KB Fulda, St. Blasius, Taufen, 1711-1749, S. 288 (Bild 02-Taufe-0146).-
KB Fulda, St. Blasius, Taufen 1750-1783, S. 189 (Bild 02-Taufe-0196), S. 199
(Bild 02-Taufe-0291), S. 218 (Bild 02-Taufe-0211), S. 235 (Bild 02-Taufe-
0219), S. 242 (Bild 02-Taufe-0223), S. 253 (Bild 02-Taufe-0228), S. 263 (Bild
02-Taufe-0233), S. 268 (Bild 02-Taufe-0236).- KB Fulda, St. Blasius, Taufen,
1784-1813, S. 60 (Bild 02-Taufe-0033).- KB Fulda, St. Blasius, Tote, 1784-
1813, S. 3 (Bild 06-Tod-0003), S. 14 (Bild 08-Tod-0009).- KB Fulda, St.
Blasius, Trauungen 1750-1783, S. 118 (Bild 06-Trauung-0061).- Scheffler,
Hessen, Fulda, 21.

35

36

Melster, Petrus Philippus

Silber- u. Goldarbeiter

Get. 30.7.1752 als Sohn des Christian Ignatz M. (Nr. 29),
∞20.4.1779 als aurifaber Petrus Philippus Melster (statt
irrtümlich eingetragen: Heim) mit Maria Eva Schen(c)k,
Taufen: Anna (11.1.1780), Georgius Franziskus
(25.9.1782, Nr. 40), Mutter: Eva, geb. Schenck), Joannes
Atopheros Georgius (13.11.1785), Francisca (11.10.1787,
er: faber etuei), Adamus Josephus (25.11.1789,
∞14.7.1810, Mutter: Eva Schenck), Andreas (21.7.1791,
Mutter: Eva, geb. Schenck), Anna Catharina (28.6.1796),
Josepha Elisabetha (21.4.1798, Mutter: Eva, geb.
Schenck),.

Wahrscheinlich mit der ganzen Familie verzogen, da kein
Familienmitglied in den Totenbüchern als verstorben nachgewiesen
werden konnte.

Lit.: KB Fulda, St. Blasius, Taufen, 1750-1783, S. 235 (Bild 02-Taufe-0219),
S. 265 (Bild 02-Taufe-0234).- KB Fulda, St. Blasius, Taufen 1784-1813, S. 19
(Bild 02-Taufe-0012), S. 37 (Bild 02-Taufe-0021), S. 56 (Bild 02-Taufe-0031),
S. 70 (Bild 02-Taufe-0038), S. 126 (Bild-02-Taufe-0066), S. 144 (Bild 02-
Taufe-0075).- KB Fulda, St. Blasius, Trauungen 1750-1783, S. 134 (Bild 06-
Trauung-0069).- KB Fulda, St. Blasius, Trauungen, 1784-1813, S. 121 (Bild
08-Trauung-0062).- Scheffler, Hessen, Fulda, 24.

**Niemayer (Niemeier, Niemaier), Johann Matthäus
(Mathes)**

Hofgürtler, Goldschmied, Senator, Stadtkämmerer

*6.12.1756 als Sohn des Hofgürtlers Johannes Rudolph N.,
∞5.5.1802 mit M. Anna Delli, geb. Singer, Witwe des
Kaufmanns Petrus Delli,
Kinder: Georg Anton (*1804, †1869, ebenfalls Senator),
Joseph Georg Leonard (*1805), Magdalena (*1806,
†1878).

1811 zum Stadtkämmerer bestellt.

37 †8.3.1841 als Stadtkämmerer und Witwer, angebl. 87 J., 3
M. alt

Lit.: Jordan-Ruwe, „ganz glatt und einfach“, S. 400-402, S. 406, Anm. 5.- KB
Fulda, St. Blasius, Taufen, 1750-1783, S. 4 (Bild 02-Taufe-0049).- KB Fulda,
St. Blasius, Tote, 1841-1846, S. 1 (Bild 02-Tod-000).- KB Fulda, St. Blasius,
Trauungen 1814-1830, S. 87 (08-Trauung-0045).



Ø

Ø
siehe
Signa-
tur un-
ten li.



bez.:
IOHANNES
ENGEL
PFARRER:
FECIT D.
MATTHAEUS
NIEMAIER
1801 FULDA
(graviert auf
Zarge)

Ovaler Fuß mit getrept gewölbter
Schulter auf hoher Zarge. Seinen
Rücken und Hals schmücken vier an
Schleifen jeweils ein kreisrunder
Lorbeerkranz. Die Verbindung von
Fußhals zur diskusförmigen Basis des
Schaftes wird mit einer Bordüre aus
Lanzettblättern kaschiert. Zwischen
den spulenförmige Schaftteilen der
glatt belassene Balusternodus. Der
Träger des ovalen Schaugefäßes mit
dem umgebenden Strahlenkranz bleibt
verborgen basal durch ein Bündel
Ähren, dann drei Weinranken mit
Blättern und Trauben sowie weiteren
Ähren. Zwei Schmuckkränze sind den
Strahlen vorgesetzt. Der innere aus
vergoldeten Weinblättern, Trauben und
Ähren, der äußere aus versilberten
nicht verbundenen Ährenbündeln.
Zwei Wedel mit gegenständigen

Weitere Arbeiten:

Eine wesentlich größere fertigte der Meister 1802 mit etwa gleichem Aufbau – wieder auf Veranlassung von Pfarrer Engel für die KG St. Joseph, 36132 Eiterfeld/Großtaft an (Inventar Bischöfliches Generalvikariat Fulda, Inv. Nr. 601001. Hinzu kommen zwei weitere Monstranzen, 1802 für die Fialkirche St. Bernhard, 36132 Eiterfeld/Soisdorf und 1801 für die KG St. Franziskus, 63628 Bad Soden/Salmünster Romstal (Inv. Nrn. 601001 bzw. 601002 des Bischöflichen Generalvikariats Fulda).

Literatur zu Monstranz:

Jordan-Ruwe, „ganz glatt und einfach“, S. 401f. und Abb. 4.

37a Stahlenmonstranz

KG Fialkirche St. Bernhard der Kirche
Großtaft, 36132
Eiterfeld/Soisdorf
Inventar Bischöfliches
Generalvikariat Fulda, Inv. Nr.
601001
(Fotos u. Bearbeitung: Jordan-
Ruwe (20.01.2007),
Beschreibung: Autor)

Ausläufern, deren innere so eine Lyra bilden, verbergen zusammen mit einem violetten Schmuckstein den Steg für das bekrönende griechische Kreuz vor einem Strahlenkranz, auf dessen Vierung ein grüner Schmuckstein vorgesetzt wurde. In die nach außen kreisförmig auslaufenden Ranken der Wedel ist jeweils ein blauer Schmuckstein eingefügt. Drei violette Schmucksteine gleicher Größe sitzen bei 9, 12 und 3 Uhr dem Rahmen des Schaugefäßes auf. Die sichelförmige Lunula sitzt auf einer Halterung, die schauseitig aus einem geflügelten Engelsköpfchen gebildet ist, während der rückseitige Hebel einen volutenförmig eingerollten Griff hat.

H. 18,5 cm, Br. 21,5 cm, T. 16 cm

Vogel, Johannes Antonius

Gold- und Silberarbeiter

*22.10.1771 als Sohn des Subsenators und Collectors Antonius V., wird 1808 als Goldarbeiter Bürger, ∞I. 20.6.1797 als aurifaber mit Maria Magdalena Hesselbach, Taufn: Joannes Antonius (30.8.1798, †13.10.1870), ∞II. mit Elisabeth Otterbein, Taufn: Eva Catharina (2.5.1812), Johannes Baptista (17.10.1813), Barbara Josepha (2.12.1818), 1850: Gold- und Silberarbeiter, Leihhausstr. 441. †5.6.1854 als Goldarbeiter Johann Anton V., Witwer

Lit.: Jordan-Ruwe, „ganz glatt und einfach“, S. 407, Anm. 41.- KB Fulda, St. Blasius, Taufn 1784-1813, S. 149 (Bild 02-Taufe-0077), S. 301 (Bild 02-Taufe-0153), S. 316 (Bild 02-Taufe-0161).- KB Fulda, St. Blasius, Taufn, 1814-1830, S. 65 (Bild 02-Taufe-0034).- Scheffler, Hessen, Fulda, 25.

Weitere Arbeiten:

Ein Weihrauchfass fertigte um 1839 Vogel für die Stadtpfarrkirche St. Blasius, Fulda (Inv. Nr. 618001 Bischöfliches Generalvikariat Fulda).

Ø

JAV

13



3,5
mm



4 mm

**38a Weihrauchfass**

Dom Christus Erlöser,
Fulda
(Fotos u. Beschreibung: Autor)

Literatur zu Weihrauchfass:
Scheffler, Hessen, Fulda, 25,
Werk a.

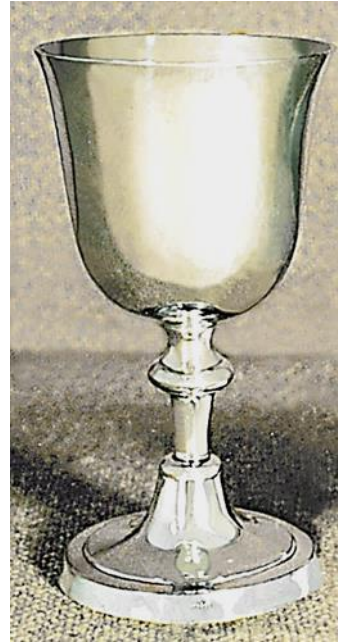
um 1800

Napfförmiger runder Fuß auf breitem Standring, Ein Perlring kaschiert den Übergang zum kurzen runden eingezogenen Schaft, während der zur Fassschale, auch zur Verstärkung, durch einen Ring aus dicht angeordneten vertikalen Drähten gewährleistet wird. Die Schale selbst ist wohl aus versilbertem Messing, während die Abgrenzung zum Rand durch einen Wulst in Zopfmuster Silber sein könnte. Der Deckel mit breitem gekehltem Rand ist dreistufig klar gegliedert und schließt mit einer Kugelbekrönung ab, an die die vierte Kette zum Heben des Deckels angelötet ist. Jede der Stufen besitzt eigene ausgesägte Rauchöffnungen: bei der untersten sind es Dreiecke und Halbkreise, bei der zweiten sind es Flammen-ähnliche und bei der obersten Stern-förmige. Der runde Halter für die Ketten mit Bügelgriff besteht aus Silber, denn hier hatte Vogel Meister- u. Feingehaltszeichen aufgebracht.

H. 38 cm, Dm. Fuß 9,5 cm,
Kettenlänge 68 cm

38

38a Versekelch
Evangelische KG
Christuskirche, Fulda



(Foto: Mitarbeiter Ev. Kirche
von Kurhessen-Waldeck,
Retusche u. Beschreibung:
Autor)

Vogel, Johannes Antonius

Ø

Vogel

13

um 1820

Runder Fuß auf hoher, leicht
ausgestellter Zarge als Standring,
trompetenförmiger Fußhals, sich nach
oben konisch erweiternder runder
Schaft, diskusförmiger Nodus,
übergroße glockenförmige Kupa.


Die wesentlich kleinere Originalkupa
wurde später durch eine wesentlich
größere ersetzt.

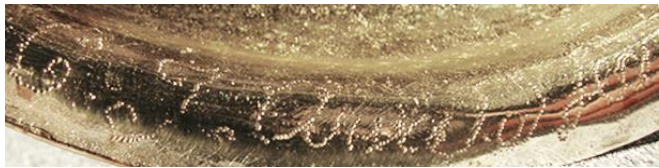
H. 13,5 cm, Dm. Fuß / Kupperand 7,0 /
7,2 cm, 150 g

39

Schumacher, Wilhelm Christoph Ferdinand
Gold- und Silberarbeiter, Bijoutier
*ca. 1780/81 wohl als Sohn des Johann Philipp Sch. in
Offenbach,
gelangt über Pforzheim nach Fulda,
1801 bis 1822 erw.
†24.2.1822 als lediger Gold- und Silberarbeiter im
Hospital, 41 J. alt

Lit.: KB Fulda, ev., Tote, 1803-1830, S. 28 (Bild 730).

40	<p>Melzer (Melster), Franz Silberarbeiter Get. 22.2.1784 als Sohn des Petrus Philippus M., Nr. 36, wird 1810 als Silberarbeiter Bürger, ∞5.11.1810 als faber argentius mit Maria Anna Miltenberger aus Hammelburg (†20.12.1856). Taufen: Petrus Philippus (2.11.1812, Pate ist Peter Philipp M., Nr. 36). †30.1.1839 als Goldarbeiter, angebl. 56 J. alt</p> <p>Lit.: KB Fulda, St. Blasius, Taufen, 1784-1813, S. 1 (Bild 02-Taufe-0003).- S. 206 (Bild 02-Taufe-0156).- Scheffler, Hessen, Fulda, 27.</p>					
41	<p>Zahn, Carolus aurifaber *ca. 1787, ∞12.11.1811 als aurifaber mit Catharina Francisca Diel. Taufen: Anna Theresia (23.6.1812), Eva Josepha (15.1.1814), Dorothea (18.3.1815), Friderica (3.10.1816). †23.7.1817 als aurifaber, 31 J. alt</p> <p>Lit.: KB Fulda, St. Blasius, Taufen, 1784-1813, S. 303 (Bild 02-Taufe-0154).- KB Fulda, St. Blasius, Taufen, 1814-1830, S. 1 (Bild 02-Taufe-0002), S. 15 (Bild 02-Taufe-0009), S. 36 (Bild 02-Taufe-0020).- KB Fulda, St. Blasius, Tote, 1814-1830, S. 29 (Bild 05-Tod-0016).- KB Fulda, St. Blasius, Trauungen 1784-1813, S. 125 (Bild 08-Trauung-0064).</p>					
42	<p>Os(s)wald, Carl Joseph Silber- u. Goldarbeiter, Gürtler Get. 7.5.1797 als Sohn des Sattlers Josephus O., ∞7.2.1826 als Silberarbeiter und Gürtler mit Maria Elisabetha Agnes Dibelius (†27.7.1758), Kinder: Sabina Theresia (*3.12.1826), Peter (*9.9.1828, †6.8.1849 als Gürtlergeselle), 1850: Goldarbeiter, Kanalstr. 506, †6.9.1870 als Goldarbeiter im Heilig-Geist-Hospital</p> <p>Lit.: Jordan-Ruwe, „ganz glatt und einfach“, S. 403-05, Abb. 11, Entwurfszeichnungen 6-10, S. 406f., Anm. 17-25.- KB Fulda, St. Blasius, Taufen, 1784-1813, S. 133 (Bild 02-Taufe-0069).- KB Fulda, St. Blasius, Taufen, 1814-1830, S. 270 (Bild 02-Taufe-0137), S. 270 (Bild 02-Taufe-0177).- KB Fulda, St. Blasius, Tote, 1868-1881, S. 35 (Bild 02-Tod-0036).- KB Fulda, St. Blasius, Trauungen 1814-1830, S. 94 (Bild 09-Trauung-0048).- Scheffler, Hessen, Fulda 29.</p>	∅	∅ siehe Signatur- un- ten li.			<p>bez.: kein MZ, aber unter den Fußrand punktiert in Schreifschrift graviert: C. J. Oswald fecit Fuld 1847</p> <p>Mehrfach gestufter runder Fuß mit gewölbter Schulter auf wenig gekehlttem breitem Standring. Das obere flach abschließende Ende des trompetenförmigen Fußhalses ist verziert mit einem profilierten Bogenfries mit darüber und darunter gravierten Vierblattonamenten. Zwischen den spulenförmigen Schaftteilen der vasenförmige Nodus. Auf den unteren Bereich der glockenförmigen Kupa ist großflächig – aber leider sehr flach und darum nur schwer darstellbar - eine Weinranke mit Blättern und Traube graviert.</p> <p>Zum Kelch gehören mit gleicher Inv. Nr. eine auf gleiche Weise gefertigte Patene und ein kellenförmiger Löffel aus der gleichen Werkstatt.</p> <p>H. 22,2 cm, Dm. Fuß / Kupa 14,5 / 9,1 cm</p>



42a Kelch
 KG Filialkirche St.
 Sebastian, 36124
 Eichenzell/Kerzell
 Inventar Bischöfliches
 Generalvikariat Fulda, Inv. Nr.
 606002
 (Fotos u. Bearbeitung: Jordan-
 Ruwe (19.01.2015), Retusche u.
 Beschreibung: Autor)

Literatur zu Kelch:
 Jordan-Ruwe, „ganz glatt und
 einfach“, S. 403ff. u. Abb. 11.

43

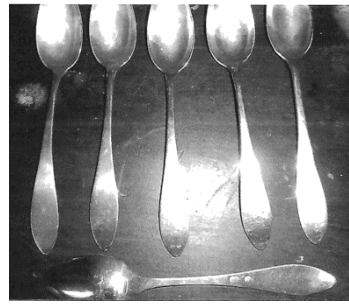

Erb, Ludovicus Josephus
 Gold- und Silberarbeiter, Gürtler
 *19.10.1799 in Fulda als Sohn des Caspar E., wird
 27.2.1826 als Goldarbeiter Bürger,
 ∞**I.** 12.9.1826 als Cingularius (Gürtler) mit der Witwe
 Catharina Hubert (Hober), geb. Vogel, Mutter des Ignaz
 Hober (Nr. 46) (†2.8.1839),
 ∞**II.** mit Josepha Ludovika Weinberg.
 1842: Eisenwaren, Kupferniederlage, Gold- und Silber,
 1850: Gold- und Silberarbeiter, Marktstr. 600,
 ist 12.4.1853 Trauzeuge bei Ignaz Hober (Nr. 46).
 †25.2.1855 als Goldarbeiter
 Lit.: Jordan-Ruwe, „ganz glatt und einfach“, S. 407, Anm. 26, 41.- Scheffler,
 Hessen, Fulda, 28.

∅



∅

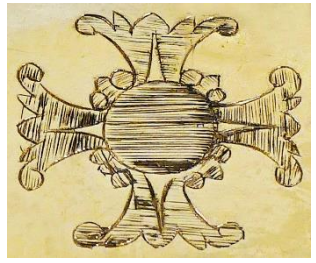


43a Zwei Teelöffel

43b Zwei Teelöffel
 ehemals Tafelbesteck Stift
 Wallenstein, Fulda


um 1830

Spitzeiförmige Laffen, schmale Stiele
 mit nach hinten gebogenen
 Lanzettgriffen („Alt-Englische
 Biegung“).

Erb, Ludovicus Josephus



7 mm

43c Patene
 Dom Christus Erlöser
 Fulda

 Eigentümer: Domkapitel
 Bischöfliches Generalvikariat
 Fulda, Inv. Nr. 608003
 (Bearbeitung: Rinn u. Jordan-
 Ruwe, Fotos u. Beschreibung:
 Autor)

um 1837

bez.:
 Akantusblatt-
 kreuz als crux
 quadrata auf
 Fahne graviert

Planer Spiegel, kurzes steiles
 Steigbord, breite Fahne mit graviertem
 crux quadrata.

H. 2 cm, Dm. 15 cm, 144,1 g



Erb, Ludovicus Josephus

Ø



7mm



4 mm



43d Kelch

Dom Christus Erlöser
Fulda

(Fotos u. Beschreibung: Autor)

bez.:

Calix R. H.
Kemp, eccles.
Cathedr. Fulda :
capitular. Semin :
Cleric : Regenti,
sacardoti
Jubilario Ablatus
a Clero
Dezesano Festo
S. Joannes B.
1839

Aufgrund seines breiten, sanft
gekehlten Standrings und seiner
eingezogenen Schulter, die unterhalb
mit einem geprägten Band mit
vegetabilen Ornamenten im Halbkreis
ornamentiert ist, oberhalb durch
Godronierung, erhält der runde Fuß ein
napfförmiges Aussehen. Den gleichen
Schmuck erhalten Teile des
Fußrückens und -halses. Hier jedoch
enden sie in Dreiecksspitzen bzw.
Blattwedeln. Der Übergang des
Letzteren zum kalibergleichen unteren
Schaftstück wird durch einen
ornamentverzierten Diskus-förmigen
Wulst hergestellt. Der Kugelnodus ist
durchgehend eng godroniert. Über das
eingezogene obere Schaftstück wird
die glockenförmige Kupa in ihrem
silbern belassenen Korb erreicht,
dessen Wand in Durchbruchsarbeit aus
geflügelten Engelsköpfchen, umgeben
von Akanthuswedeln und eingerollten
Ranken mit gefiedertem Blättern
gearbeitet wurde.

H. 24 cm, Dm. Fuß / Kupa 15,5 cm /
10,5 cm, 433,3 g

Erb, Ludovicus Josephus



43e Sechs Dessertlöffel
KG St. Maria v. Berge
Karmel, 36145
Hofbieber/Schwarzbach



Bischöfliches Generalvikariat
Fulda, Inv. Nr. 618001
(Fotos u. Bearbeitung: Jordan-
Ruwe (10.09.2021),
Beschreibung und Isolierung der
Marken: Autor)

um 1850

Spitz-eiförmige Laffe, langer schmaler
Stiel mit nach unten gebogenem
Lanzettgriff („Alt-englischer Stiel“).

L. 23,5 cm



Ein exakt gleichgestalteter Sechssersatz befindet sich iim Bischöflichen
Palais, Fulda (Inv. Nr. 928006, Bischöfliches Generalvikariat, Fulda).

<p>44 Stadler, Anton Joseph Gold- u. Silberarbeiter *6.3.1809 als Sohn des Handelsmanns Michael St., wird 10.7.1833 als Goldarbeiter in der Marktstr. Bürger, ∞9.9.1833 als Bürger und Silberarbeiter mit der Briefträgerochter Friederike Magdalene Nicolai aus Hanau (aufgebracht Hanau, Joh.), Kinder: Johann Franz Theodor (*6.7.1834), Franz (†20.7.1835), Karl August Georg (*14.7.1836, †6.11.1836), übersiedelt nach Hanau, dort Kindstaufe 1848, kath., wandert nach Amerika aus.</p> <p>Lehrjunge: Johann Baptist Fösser, Nr. 45</p> <p>Lit.: Scheffler, Hessen, Fulda, 30.</p>						
--	--	--	--	--	--	--

<p>45 Fösser, Johann Baptist Gold- und Silberarbeiter *1.12.1818 als Sohn des Schuhmachermeisters Franziskus F., lernt bei Anton Joseph Stadler (Nr. 44), 1850: Gold- und Silberarbeiter, Karlstr. 521, ∞25.11.1851 als Goldarbeiter dahier mit Elisabeth Fulikula Aloysia Agnes Fessler (†18.8.1893). Kinder: Therese Luise (*30.11.1852), M. A. Josepha (*2.7.1855), Friedrich Hugo Franz Leopold (*8.10.1858), 1859: Goldarbeiter, Königstr. 1018. †14.11.1890 als Goldarbeiter</p> <p>Lit.: Jordan-Ruwe, „ganz glatt und einfach“, S. 404f., Abb. 12, S. 407, Anm. 32-39.- Scheffler, Hessen, Fulda, 32.</p> <p>Literatur zu Kelch: Aus den Archivalien geht hervor, dass der Kelch 1872 bei Fösser, Goldarbeiter, Fulda für 200 fl. in Auftrag gegeben wurde. Kostenanschlag Fössers v. 13.6.1872: ein "Meßkelch von feinem Silber und guter Vergoldung solid und schön gearbeitet"). Jordan-Ruwe, „ganz glatt und einfach“, S. 404f. u. Abb. 12.</p> <p>Bis auf einen Kelch für die KG Cosmas u. Damian, Neuhof/Hattendorf (Inv. Nr. 606002, Bischöfliches Generalvikariat, Fulda) scheinen alle weiteren Kirchenggeräte Fössers aus unedlen Metallen gearbeitet worden zu sein.</p>	<p>Ø</p>	<p>Ø</p>	<p>Ø</p>	<p>45a Kelch KG St. Johannes d. Täufer, Fulda/Johannesberg</p>  <p>Bischöfliches Generalvikariat Fulda, Inv. Nr. 607003 (Fotos u. Bearbeitung: Jordan- Ruwe (20.12.2008), Retusche u. Beschreibung: Autor)</p>	<p>bez: Auf die Schulter des Fußes graviert (Schreibschrift): Johannisberg 1873</p>	<p>Runder Fuß mit gestuft gewölbter Schulter auf schmalen gekehltem Standring, dessen Oberfläche reich plastisch mit Kartuschen, Gitter-, Blatt- und Muschelmotiven geschmückt ist. Der Übergang zum Schaft erfolgt durch eine profilierte Scheibe. Über das kurze runde untere Schaftteil wird der angedeutet dreiseitige birnenförmige Nodus erreicht. Drei hochovale gerahmte Kartuschen im Wechsel mit Blattgehängen gliedern seine Oberfläche. Die Verbindung zur Kuppa erfolgt über das deutlich größere spulenförmige obere Schaftteil und eine kräftige Platte mit Perlrand. Mit der kugeligen Gestaltung ihrer unteren zwei Drittel wollte Fösser die Illusion erzeugen, die eigentliche Kuppa befinde sich in einem Korb, aus dem nur ihr oberes glattwandiges Drittel mit erweitertem Rand herausschaut, während im Gegensatz dazu die Oberfläche des Korbs vor punziertem Hintergrund wieder plastisch mit C-Schwüngen, Muschel- und vegetabilen Ornamenten ornamentiert wurde.</p> <p>H. 24 cm, Dm. Fuß / Kuppa 14 / 8,3 cm</p>
---	----------	----------	----------	---	---	--

Fösser, Johann Baptist

Ø



45b Zwei Vorlegelöffel
Bischöfliches Palais, Fulda,
Eigentümer: Bischöflicher
Stuhl



Bischöfliches Generalvikariat
Fulda, Inv. Nr. 928007
(Fotos u. Bearbeitung: Jordan-
Ruwe, Retusche, Isolation der
Marken u. Beschreibung: Autor)

um 1865

bez.: IHS

Spitz-eiförmige Laffen, Stiele mit
Spatengriffen und Flügeln.

L 28cm, Laffenbreite 6 cm



46

Hober, Ignaz

Gold- u. Silberarbeiter, Graveur, Glas- und
Porzellanhändler

*19.4.1820 als Sohn des Gürtlers Adam Joseph H.,

∞**I.** 10.2.1846 als Goldarbeiter dahier die

Lichterfabrikantentochter Catharina Margarethe Mathilde
Wilhelmine Franziska Ripp (†23.4.1849 im Kindbett)

Kinder: Adolph Vinzenz (*31.10.1846), Tochter

(*15.2.1848, †28.1.1855), Josepha Catharine (*20.4.1849).

1850: Gold- u. Silberarbeiter, Graveur, Glas- u.

Porzellanhändler, Marktstr. 83.

∞**II.** 12.4.1853 mit der Amtmannstochter Maria Anna

Josepha Eckard aus Burghaun (†21.11.1865),

1879: Graveur, Gemüsemarkt 488.

†15.7.1891 ohne Berufsangabe an „Lungenbrand“

Lit.: Scheffler, Hessen, Fulda, 31.

47

Vollmar, Kilian Franz






Gold- und Silberarbeiter






*14.1.1835 als Sohn eines Fuldaer Handelsmanns.

†27.11.1857 als lediger Gold- u. Silberarbeiter






Lit.: Scheffler, Hessen, Fulda, 33.

48	<p>Schneider, Johann Goldarbeiter, Zahnarzt, Zahntechniker *17.1.1838 als Sohn des Fuldaer Wundarztes Johann Sch., ∞18.9.1866 als Goldarbeiter mit Louise Margarethe Mollenhauer (†1.7.1903). Kinder: Therese Emilie (*15.3.1868), Franz Joseph Emil (*6.5.1869, er: Goldarbeiter), Heinrich Joseph (*21.7.1871, er: Goldarbeiter u. Zahnarzt). †26.6.1895 als Zahntechniker an „Brechdurchfall“</p> <p>Lit.: KB Fulda, St. Blasius, Taufen, 1867-1888, S. 19 (Bild 02-Taufe-0020), S. 37 (Bild 02-Taufe-0038) KB Fulda, St. Blasius, Taufen, 1867-1888, S. 75 (Bild 02-Taufe-0076).- KB Fulda, St. Blasius, Tote, 1881-1903, S. 223 (Bild 02- Tod-0224).- Scheffler, Hessen, Fulda, 34.</p>					
----	--	--	--	--	--	--

49	<p>Jaeneke, Johann Friedrich Ernst Goldarbeiter, Turnlehrer *1.11.1840, ∞22.4.1870 als Turnlehrer in Hanau mit Emilie Auguste Mathilde Joseph (†12.7.1904), 1879: Goldarbeiter u. Turnlehrer, Friedrichsmarkt 609. †2.8.1891 als Goldarbeiter u. Turnlehrer</p> <p>Lit.: KB Fulda, ev., Beerdigungen, 1871-1900, S. 198 (Bild 570).- KB Fulda, ev., Beerdigungen, 1901-1937, S. 37 (Bild 733).- KB Fulda, ev., Trauungen, 1830-1875, S. 74 (Bild 750).- Scheffler, Hessen, Fulda, 35.</p>		 9,5 mm		 <p>49a Drei Suppenlöffel Von der Au Museum, Fulda, Inv. Nr. IV K 188₁₋₃ (Fotos u. Beschreibung: Autor)</p>	<p>um 1870</p>   <p>Spitz-eiförmige Laffen, breite Stiele mit Flügeln und Spatengriffen. L. 22 cm, zus. 124,7 g</p>
----	--	--	---	---	---	---

	<p>Jaeneke, Johann Friedrich Ernst</p>		 9,5 mm	 	 <p>49b Zwei Teelöffel Slg. W. S., Rumpenheim (Fotos u. Beschreibung: Autor)</p>	<p>1880-1900</p> <p>bez.: J. S. (Schreibschrift) u. J. S. (Antiqua)</p>  <p>Form: Spaten mit Flügeln L. 14,8 cm, zus. 34,2 g</p>
--	---	--	---	--	--	--

Annex: Goldschmiede von Hammelburg

Nr	Name/Lebensdaten	BZ	MZ	FZ	Werkabbildungen	bez.	Beschreibung / Maße
1	<p>Hornung, Franciscus Josephus Goldschmied Get. 7.10.1673 als Sohn des Anton H. (Pate: Johann Melchior Hornung, Leibarzt des Fürstbts und Kardinals Gustav Bernhard, Markgraf von Baden-Durlach), ∞12.2.1715 mit Maria Eva Schnetter (†29.4.1741), Kindstauen: Anna Maria (13.1.1716), Johann Michael (2.2.1718), Johannes Franziscus (26.1.1721, er: Senator und aurifex, (Nr. 3), Zwillinge Maria Apolonia und Anna Maria Eva (9.10.1726). Ist Pate als Senator und aurifex bzw. aurifaber 19.10.1727 bzw. 11.3.1732. Lit: Scheffler, Hessen, Hammelburg, 1.</p>				<p>1a Kirchengesäß KG St. Vitus Breitenworbis (Fotos Marken: Theo Hecker, Jena)</p>		
	<p>Hornung, Franciscus Josephus</p>	 H. ca. 4,5 mm	 ca. 4 mm		 <p>1b Salzsälchen Von der Au Museum, Fulda, Inv. Nr. IV K 22 (Fotos u. Beschreibung: Autor)</p>	um 1720/30	<p>Achtseitiger Fuß mit gewölbter Schulter auf schmaler Zarge. Die Achtseitigkeit des Fußes, die sich im Umriss des Napfes, in den die ovale Schale zur Aufnahme des Salzes eingelassen ist, wiederholt, entstand aus rechteckigem Grundriss, dessen Ecken extrem weit abgeschrägt wurden. Ein kurzer eingezogener ovaler Schaft vermittelt zwischen Fuß und Napfebene.</p> <p>H. ca. 3,5 cm, Dm. Fuß / 8,9 x 7,3 cm, Dm. Schale / 60 x 4,9 cm, 86,8 g</p>
2	<p>Hornung, Johan Goldschmied Get. 26.7.1721 als Sohn des Franciscus Josephus H. (Nr. 1), ∞I. 3.8.1751 mit Maria Francisca Pahlmüller, ∞II. 11.1.1763 mit Maria Margarete Emert. Ist 12.8.1763 Pate als aurifaber. Lit.: Scheffler, Hessen, Hammelburg, 3.</p>						

3	<p>Schreier, Matthias Anton Goldschmied *ca. 1764 als Sohn des Wenzel Sch. von Trautenau (Böhmen), ∞30.4.1787 mit Katharina Rohner, Tochter des Georg Wilhelm R. (†21.12.1834, 67 J. alt), Kindstufen: Georg Gerhard (27.6.1788), Josepha (6.11.1789). †11.11.1818 als Goldschmied, 54 J. alt</p> <p>Lit.: Scheffler, Hessen, Hammelburg, 4.</p>						
4	<p>Fahrnbacher, Carl Goldarbeiter, Rentamtsdiener *21.4.118 als Sohn des Ignaz F. und der Thekla Bachmaier in Landshut, ∞21.2.1832 als Goldarbeiter mit der Hammelburger Schuhmachertochter Maria Anna Fella, Kinder: Damian (*20.4.1833, †8.7.1834), Johan Damian (*24.6.1835), M. Anna Theresia (*21.6.1839), Anna Francisca (*6.2.1842), Ignaz Carl (*20.10.1844), Heinrich (30.5.1847, er: Goldarbeiter, z. Zt. Rentamtsdiener), Elisabeth Walburga (*18.1.1850).</p> <p>Geselle: Georg Adam Albert, Goldarbeiter, Bürger in Münnerstadt, ∞29.4.1834 dort mit der Ökonomentochter Maria Sell aus Brückenau.</p> <p>Lit.: Scheffler, Hessen, Hammelburg, 5.</p>						

Mein Dank gilt besonders Frau Dr. Martina Jordan-Ruwe, Koordinatorin der Kunstinventarisierung im Bistum Fulda, ohne deren Hilfe, vor allem durch Bereitstellung von Inventar-Karteien, Abbildungen von vasa sacra aus den Werkstätten Fuldaer Goldschmiede und den umfassenden Bericht zum fuldischen Sakralsilber im 19. Jahrhundert, dieser Beitrag nie in dieser Vollständigkeit möglich gewesen wäre.

Literaturverzeichnis

Adolph Freiherr von Dalberg

https://de.wikipedia.org/wiki/Adolf_von_Dalberg

Inventar Bischöfliches Generalvikariat Fulda

Paulustor 5, 36037 Fulda

Jordan-Ruwe, „ganz glatt und einfach“

Martina Jordan-Ruwe, „ganz glatt und einfach“, Sakrales Goldschmiedehandwerk des 19. Jahrhunderts in Fulda, S. 400-407, in: das Münster, Zeitschrift für christliche Kunst und Kunstwissenschaft, 69 Jg., 2016, Sonderheft Bistum Fulda, Schnell und Steiner, 2016

KB Hersfeld, Beerdigungen, 1650-1668

Kurhessen-Waldeck: Landeskirchliches Archiv Kassel > Hersfeld > Hersfeld > Beerdigungen, 1650-1668

KB Hersfeld, Taufen, 1611-1650

Kurhessen-Waldeck: Landeskirchliches Archiv Kassel > Hersfeld > Hersfeld > Taufen, 1611-1650

KB Fulda, St. Blasius, Taufen, Trauungen 1587-1620

Fulda, r.k. Bistum Fulda (Stadtpfarrei), St. Blasius Kirchenbuch (Taufe, Trauung, Tod) | 1-01

KB Fulda, St. Blasius, Taufen, Tote, Trauungen 1621-1680

Fulda, r.k. Bistum Fulda (Stadtpfarrei), St. Blasius Kirchenbuch (Taufe, Trauung, Tod) | 1-02

KB Fulda, St. Blasius, Taufen, Trauungen 1681-1710

Fulda, r.k. Bistum Fulda (Stadtpfarrei), St. Blasius Kirchenbuch (Taufe, Trauung, Tod) | 1-03

KB Fulda, St. Blasius, Taufen, Tote, Trauungen 1711-1749

Fulda, r.k. Bistum Fulda (Stadtpfarrei), St. Blasius Kirchenbuch (Taufe, Trauung, Tod) | 1-04

KB Fulda, St. Blasius, Taufen, Tote, Trauungen 1750-1783

Fulda, r.k. Bistum Fulda (Stadtpfarrei), St. Blasius Kirchenbuch (Taufe, Trauung, Tod) | 1-05

KB Fulda, St. Blasius, Taufen, Tote Trauungen 1784-1813

Fulda, r.k. Bistum Fulda (Stadtpfarrei), St. Blasius Kirchenbuch (Taufe, Trauung, Tod) | 1-06

KB Fulda, St. Blasius, Taufen, Tote, Trauungen 1814-1830

Fulda, r.k. Bistum Fulda (Stadtpfarrei), St. Blasius Kirchenbuch (Taufe, Trauung, Tod) | 1-07

KB Fulda, St. Blasius, Taufen, 1867-1888

Fulda, r.k. Bistum Fulda (Stadtpfarrei), St. Blasius Taufbuch | 2-06

KB Fulda, St. Blasius, Tote, 1841-1846

Fulda, r.k. Bistum Fulda (Stadtpfarrei), St. Blasius Totenbuch | 1841-1846

KB Fulda, St. Blasius, Tote, 1868-1881

Fulda, r.k. Bistum Fulda (Stadtpfarrei), St. Blasius Totenbuch | 4-05

KB Fulda, St. Blasius, Tote, 1881-1903

Fulda, r.k. Bistum Fulda (Stadtpfarrei), St. Blasius Totenbuch | 4-06

KB Fulda, St. Blasius, Taufen, 1881-1896

Fulda, r.k. Bistum Fulda (Stadtpfarrei), St. Blasius Taufbuch | 2-07

KB Fulda, ev., Tote, 1803-1830

Kurhessen-Waldeck: Landeskirchliches Archiv Kassel > Fulda > Fulda > Kirchenbuch 1803-1830

KB Fulda, ev., Trauungen, 1830-1875

Kurhessen-Waldeck: Landeskirchliches Archiv Kassel > Fulda > Fulda > Trauungen 1830-1875

KB Fulda, ev., Beerdigungen, 1871-1900

Kurhessen-Waldeck: Landeskirchliches Archiv Kassel > Fulda > Fulda > Beerdigungen 1871-1900

KB Fulda, ev., Beerdigungen, 1901-1937

Kurhessen-Waldeck: Landeskirchliches Archiv Kassel > Fulda > Fulda > Beerdigungen 1901-1937

Scheffler, Hessen

Wolfgang Scheffler, Goldschmiede Hessens. Daten, Werke, Zeichen, Berlin-New York 1976

Schmidt, Hersfelder Bürgerbücher

Fritz Adolf Schmidt, Die Hersfelder Bürgerbücher und Bürgeraufnahme 1587-1784, Hersfeld 1936, digitale Bearbeitung von Gerhard Kraft, Louis-Demme-Stadtarchiv Bad Hersfeld 2007.

Literaturverzeichnis Hammelburg

Dieter Galm: Vortrag über Adolf von Dalberg vor dem Geschichtskreis, Adolf von Dalberg - Fürstabt in Fulda von 1726 bis 1737

<http://www.hammelburger-album.de/index.php/persoenlichkeiten/adolf-von-dalberg?showall=1>

Scheffler, Hessen

Wolfgang Scheffler, Goldschmiede Hessens. Daten, Werke, Zeichen, Berlin-New York 1976

Stadt Hammelburg

<https://de.wikipedia.org/wiki/Hammelburg>